

**VYJÁDŘENÍ O EXISTENCI SÍTĚ ELEKTRONICKÝCH KOMUNIKACÍ
společnosti CETIN a.s.
(„Vyjádření“)**

**A VŠEOBECNÉ PODMÍNKY OCHRANY SÍTĚ ELEKTRONICKÝCH KOMUNIKACÍ
společnosti CETIN a.s.
(„Všeobecné podmínky ochrany SEK“)**

toto Vyjádření a Všeobecné podmínky ochrany SEK je vydané dle ustanovení § 101 zákona č. 127/2005 Sb., o elektronických komunikacích a o změně některých souvisejících zákonů, v účinném znění („**Zákon o elektronických komunikacích**“), a dle ustanovení § 161 zákona č. 183/2006 Sb., o územním plánování a stavebním řádu, v účinném znění („**Stavební zákon**“), a dle příslušných ustanovení zákona č. 89/2012 Sb., občanský zákoník, v účinném znění („**Občanský zákoník**“)

Číslo jednací: 531227/22

Číslo žádosti: 0122 382 669 („Žádost“)

Název akce („Stavba“)	Hodonín, budova TO-zlepšení sociálního zázemí-I. etapa, SO 01-27-01 Přípojka vodovodu	
Důvod vydání Vyjádření („Důvod vyjádření“)	Územní souhlas	
Žadatel	Dopravní projektování, spol. s r.o.	
Stavebník	Správa železnic, státní organizace, Dlážděná 1003/7, Praha, 11000	
Zájmové území	Okres	Hodonín
	Obec	Hodonín
	Kat. území / č. parcely	Hodonín
Platnost Vyjádření	15. 2. 2024 („Den konce platnosti Vyjádření“)	

Žadatel Žádostí určil a vyznačil Zájmové území, jakož i určil Důvod Vyjádření.

Na základě určení a vyznačení Zájmového území Žadatelem a na základě určení Důvodu Vyjádření vydává společnost CETIN a.s. následující Vyjádření:

Dojde ke střetu se sítí elektronických komunikací (dále jen „SEK“) společnosti CETIN a.s.

- (I) Na Žadatelem určeném a vyznačeném Zájmovém území se vyskytuje SEK společnosti CETIN a.s.;
- (II) Společnost CETIN a.s. za podmínky splnění bodu (III) tohoto Vyjádření **souhlasí**, aby Stavebník a/nebo Žadatel, je-li Stavebníkem v Zájmovém území vyznačeném v Žádosti, provedl Stavbu a/nebo činnosti povolené příslušným správním rozhodnutím vydaným dle Stavebního zákona;
- (III) Stavebník a/nebo Žadatel, je-li Stavebníkem je povinen řídit se Všeobecnými podmínkami ochrany SEK, které jsou nedílnou součástí Vyjádření;
- (IV) Pro případ, že bude nezbytné přeložení SEK, zajistí vždy takové přeložení SEK její vlastník, společnost CETIN a.s. Stavebník, který vyvolal překládku SEK je dle ustanovení § 104 odst. 17 Zákona o elektronických komunikacích povinen uhradit společnosti CETIN a.s. veškeré náklady na nezbytné úpravy dotčeného úseku SEK, a to na úrovni stávajícího technického řešení;
- (V) Pro účely přeložení SEK dle bodu (IV) tohoto Vyjádření je Stavebník povinen uzavřít se společností CETIN a.s. Smlouvu o realizaci překládky SEK.

Číslo jednací: 531227/22

Číslo žádosti: 0122 382 669

Vyjádření je platné pouze pro Zájmové území určené a vyznačené Žadatelem, jakož i pro Důvod Vyjádření stanovený a určený Žadatelem v Žádosti.

Vyjádření pozbývá platnosti i) v Den konce platnosti Vyjádření, ii) změnou rozsahu Zájmového území či změnou Důvodu Vyjádření uvedeného v Žádosti a/nebo iii) jakýmkoliv porušením kterékoliv povinnosti stanovené Všeobecnými podmínkami ochrany SEK, to vše v závislosti na tom, která ze skutečností rozhodná pro pozbytí platnosti Vyjádření nastane nejdříve.

Společnost CETIN a.s. vydáním tohoto Vyjádření poskytla Žadateli pro Žadatelem určené a vyznačené Zájmové území veškeré informace o SEK dostupné společnosti CETIN a.s. ke dni podání Žádosti.


Ze strany společnosti CETIN a.s. může v některých případech docházet ke zpracování Vašich osobních údajů. Ke zpracování Vašich osobních údajů dochází vždy v souladu s platnými právními předpisy. Konkrétní zásady a podmínky zpracování osobních údajů společnosti CETIN a.s. jsou dostupné na <https://www.cetin.cz/zasady-ochrany-osobnich-udaju>.

V případě dotazů k Vyjádření kontaktujte prosím asistenční linku 800 630 630.

Přílohami Vyjádření jsou:

- *Všeobecné podmínky ochrany SEK*
- *Informace k vytýčení SEK ve vlastnictví společnosti CETIN a.s.*
- *Situační výkres (obsahuje Zájmové území určené a vyznačené Žadatelem a výřezy účelové mapy SEK)*

Vyjádření vydala společnost **CETIN a.s.** dne: 15. 2. 2022.



CETIN a.s.
Českomoravská 2510/19, Libeň
190 00 Praha 9
DIČ: CZ04084063

102

VŠEOBECNÉ PODMÍNKY OCHRANY SÍTĚ ELEKTRONICKÝCH KOMUNIKACÍ společnosti CETIN a.s.**1. PLATNOST VŠEOBECNÝCH PODMÍNEK**

- i) Tyto Všeobecné podmínky ochrany sítě elektronických komunikací (dále jen „VPOSEK“) tvoří součást Vyjádření (jak je tento pojem definován níže v článku 2 VPOSEK).
- ii) V případě rozporu mezi Vyjádřením a těmito VPOSEK mají přednost ustanovení Vyjádření, pokud není těmito VPOSEK stanoveno jinak.

2. DEFINICE

Níže uvedené termíny, jsou-li použity v těchto VPOSEK a uvozeny velkým písmenem, mají následující význam, není-li těmito VPOSEK a/nebo Příslušnými požadavky stanoveno výslovně jinak:

„**CETIN**“ znamená CETIN a.s. se sídlem Českomoravská 2510/19, Libeň, 190 00 Praha 9, IČO: 04084063, zapsaná v obchodním rejstříku vedeném Městským soudem v Praze pod spz. B 20623;

„**Den**“ je kalendářní den;

„**Kabelovod**“ podzemní zařízení sestávající se z tělesa Kabelovodu a kabelových komor, sloužící k zatahování kabelů a ochranných trubek;

„**Občanský zákoník**“ znamená zákon č. 89/2012 Sb., občanský zákoník, v účinném znění;

„**POS**“ je zaměstnanec společnosti CETIN, pověřený ochranou sítě, Tomáš Zaremba, tel.: 775 346 360, e-mail: tomas.zaremba@cetin.cz;

„**Pracovní den**“ znamená Den, kromě soboty, neděle, a státních svátků a ostatních svátků ve smyslu zákona č. 245/2000 Sb., o státních svátcích, o významných dnech a o dnech pracovního klidu, v účinném znění;

„**Příslušné požadavky**“ znamená jakýkoli a každý příslušný právní předpis, vč. technických norem, nebo normativní právní akt veřejné správy či samosprávy, nebo jakékoli rozhodnutí, povolení, souhlas nebo licenci, včetně podmínek, které s ním souvisí;

„**Překládka**“ je stavba spočívající ve změně trasy vedení SEK ve vlastnictví CETIN nebo přemístění zařízení SEK ve vlastnictví CETIN; Stavebník, který Překládku vyvolal, je dle ustanovení § 104 odst. 17 Zákona o elektronických komunikacích povinen uhradit společnosti CETIN veškeré náklady na nezbytné úpravy dotčeného úseku SEK, a to na úrovni stávajícího technického řešení;

„**SEK**“ je síť elektronických komunikací ve vlastnictví CETIN;

„**Stavba**“ je stavba a/nebo činnosti ve vztahu, k níž bylo vydáno Vyjádření, a je prováděna Stavebníkem a/nebo Žadatelem v souladu s Příslušnými požadavky, povolená příslušným správním rozhodnutím vydaným dle Stavebního zákona;

„**Stavebník**“ je osoba takto označená ve Vyjádření;

„**Stavební zákon**“ je zákon č. 183/2006 Sb., o územním plánování a stavebním řádu;

„**Vyjádření**“ je vyjádření o existenci sítě elektronických komunikací vydané společností CETIN dne 15. 2. 2022 pod č.j. 531227/22;

„**Zájmové území**“ je území označené Žadatelem a/nebo Stavebníkem v Žádosti;

„**Situační výkres**“ je výkres, který je přílohou Vyjádření a obsahuje Zájmové území určené a vyznačené Žadatelem v Žádosti a výřezy účelové mapy SEK;

„**Zákon o elektronických komunikacích**“ je zákon č. 127/2005 Sb., o elektronických komunikacích a o změně některých souvisejících zákonů, v účinném znění;

„**Žadatel**“ je osoba takto označená ve Vyjádření.

„**Žádost**“ je žádost, kterou Žadatel a/nebo Stavebník požádal CETIN o vydání Vyjádření.

3. PLATNOST A ÚČINNOST VPOSEK

Tyto VPOSEK jsou platné a účinné dnem odeslání Vyjádření na i) adresu elektronické pošty Stavebníka a/nebo Žadatele uvedenou v Žádosti nebo ii) adresu pro doručení prostřednictvím poštovní přepravy uvedenou Stavebníkem a/nebo Žadatelem v Žádosti.

4. OBECNÁ PRÁVA A POVINNOSTI STAVEBNÍKA A/NEBO ŽADATELE

- (i) Stavebník, Žadatel je výslovně srozuměn s tím, že SEK je veřejně prospěšným zařízením, byla zřízena ve veřejném zájmu a je chráněna Příslušnými požadavky.
- (ii) SEK je chráněna ochranným pásmem, jehož rozsah je stanoven (a) ustanovením § 102 Zákona o elektronických komunikacích a/nebo (b) právními předpisy účinnými před Zákonom o elektronických komunikacích, není-li Příslušnými požadavky stanoveno jinak.
- (iii) Stavebník, Žadatel nebo jím pověřená třetí osoba, je povinen při provádění Stavby nebo jiných prací, při odstraňování havárií a projektování staveb, řídit se Příslušnými požadavky, správnou praxí v oboru stavebnictví a technologickými postupy a je povinen učinit veškerá nezbytná opatření vyžadovaná Příslušnými požadavky k ochraně SEK před poškozením. Povinnosti dle tohoto odstavce má Stavebník rovněž ve vztahu k SEK, které se nachází mimo Zájmové území.
- (iv) Při zjištění jakéhokoliv rozporu mezi údaji v Situačním výkresu, který je přílohou Vyjádření a skutečným stavem, je Stavebník a/nebo Žadatel povinen bez zbytečného odkladu, nejpozději Den následující po zjištění takové skutečnosti, zjištěný rozpor oznámit POS.
- (v) Stavebník, Žadatel nebo jím pověřená třetí osoba, je povinen každé poškození či krádež SEK bezodkladně, nejpozději Den následující po zjištění takové skutečnosti, oznámit takovou skutečnost dohledovému centru společnosti CETIN na telefonní číslo +420 238 464 190.
- (vi) Bude-li Stavebník, Žadatel nebo jím pověřená třetí osoba na společnosti CETIN požadovat, aby se jako účastník správního řízení, pro jehož účely bylo toto Vyjádření vydáno, vzdala práva na odvolání proti rozhodnutí vydanému ve správním řízení, je oprávněn kontaktovat POS.

5. POVINNOSTI STAVEBNÍKA PŘI PŘÍPRAVĚ STAVBY

- (i) Při projektování Stavby je Stavebník povinen zajistit, aby projektová dokumentace Stavby (i) zohledňovala veškeré požadavky na ochranu SEK vyplývající z Příslušných požadavků, zejména ze Zákona o elektronických komunikacích a Stavebního zákona, (ii) respektovala správnou praxi v oboru stavebnictví a technologické postupy a (iii) umožňovala, aby i po provedení a umístění Stavby dle takové projektové dokumentace byla společnost CETIN, jako vlastník SEK schopna bez jakýchkoli omezení a překážek provozovat SEK, provádět údržbu a opravy SEK.
- (ii) Nebude-li možné projektovou dokumentaci zajistit některý, byť i jeden z požadavků dle předchozího odstavce (i) a/nebo umístění Stavby by mohlo způsobit, že nebude naplněn některý, byť i jeden z požadavků dle předchozího odstavce (i), vyvolá Stavebník Překládku.
- (iii) Při projektování Stavby, která se nachází nebo je u ní zamýšleno, že se bude nacházet v ochranném pásmu radiových tras společnosti CETIN a překračuje výšku 15 m nad zemským povrchem, a to včetně dočasných objektů zařízení staveniště (jeřáby, konstrukce, atd.) je Stavebník povinen písemně kontaktovat POS za účelem získání konkrétního stanoviska a podmínek k ochraně radiových tras společnosti CETIN a pro určení, zda Stavba vyvolá Překládku. Ochranné pásmo radiových tras v šíři 50m je zakresleno do situačního výkresu, který je součástí tohoto Vyjádření.

VŠEOBECNÉ PODMÍNKY OCHRANY SÍTĚ ELEKTRONICKÝCH KOMUNIKACÍ společnosti CETIN a.s.

- (iv) Pokud se v Zájmovém území nachází podzemní silové vedení (NN) ve vlastnictví společnosti CETIN, je Stavebník povinen ve vztahu k projektové dokumentaci zajistit totéž, co je uvedeno pod písm (i) tohoto článku 5, přičemž platí, že Stavebník vyvolá Překládku v případech uvedených pod písm (ii) tohoto článku 5.
- (v) Stavebník je povinen při projektování Stavby, která je stavbou (a) zařízení silových elektrických sítí (VN, VVN a ZVVN) a/nebo (b) trakčních vedení, provést výpočet či posouzení rušivých vlivů na SEK, zpracovat ochranná opatření, to vše dle a v souladu s Příslušnými požadavky. Stavebník je povinen nejpozději třicet (30) Dnů před podáním žádosti o vydání příslušného správního rozhodnutí k umístění Stavby dle Stavebního zákona předat POS výpočet či posouzení rušivých vlivů na SEK a zpracovaná ochranná opatření.
- (vi) Je-li Stavba v souběhu s Kabelovodem, nebo Kabelovod kříží, je Stavebník povinen nejpozději ke Dni, ke kterému započne se zpracováním projektové dokumentace ke Stavbě, oznámit POS a projednat s POS (a) veškeré případy, kdy trajektorie podvrtnů a protlaků budou vedeny ve vzdálenosti menší, než je 1,5 m od Kabelovodu a (b) jakékoliv výkopové práce, které budou nebo by mohly být vedeny v úrovni či pod úrovní Kabelovodu nebo kabelové komory.
- (vii) Je-li Stavba umístěna nebo má být umístěna v blízkosti Kabelovodu, ve vzdálenosti menší, než jsou 2 m nebo kříží-li Stavba Kabelovod ve vzdálenosti menší, než je 0,5 m nad nebo kdekoliv pod Kabelovodem, je Stavebník povinen předložit POS k posouzení zakreslení Stavby v příčných řezech, přičemž do příčného řezu je Stavebník rovněž povinen zakreslit profil kabelové komory.

6. POVINNOSTI STAVEBNÍKA PŘI PROVÁDĚNÍ STAVBY

- (i) Stavebník je před započatím jakýchkoliv zemních prací ve vztahu ke Stavbě povinen vytyčit trasu SEK na terénu dle Příslušných požadavků a dle Stavebního zákona. S vytyčenou trasou SEK je Stavebník povinen seznámit všechny osoby, které budou anebo by mohly zemní práce ve vztahu ke Stavbě provádět. V případě porušení této povinnosti bude Stavebník odpovědný společnosti CETIN za náklady a škody, které porušením této povinnosti společnosti CETIN vzniknou a je povinen je společnosti CETIN uhradit.
- (ii) Pět (5) Pracovních dní před započatím jakýchkoliv prací ve vztahu ke Stavbě je Stavebník povinen oznámit společnosti CETIN, že zahájí práce či činnosti ve vztahu ke Stavbě. Písemné oznámení dle předchozí věty zašle Stavebník na adresu elektronické pošty POS a bude obsahovat minimálně číslo jednací Vyjádření a kontaktní údaje Stavebníka.
- (iii) Stavebník je povinen zabezpečit a zajistit SEK proti mechanickému poškození, a to zpravidla dočasným umístěním silničních betonových panelů nad kabelovou trasou SEK. Do doby, než je zajištěna a zabezpečena ochrana SEK proti mechanickému poškození, není Stavebník oprávněn přejíždět vozidly nebo stavební mechanizací kabelovou trasu SEK. Při přepravě vysokých nákladů nebo při projíždění stroji, vozidly či mechanizací pod nadzemním vedením SEK je Stavebník povinen prověřit, zda výška nadzemního vedení SEK je dostatečná a umožňuje spolehlivý a bezpečný způsob přepravy nákladu či průjezdu strojů, vozidel či mechanizace.
- (iv) Při provádění zemních prací v blízkosti SEK je Stavebník povinen postupovat tak, aby nedošlo ke změně hloubky uložení nebo prostorového uspořádání SEK. V místech, kde SEK vystupuje ze země do budovy, rozváděče, na sloup apod. je Stavebník povinen vykonávat zemní práce se zvýšenou mírou opatrnosti, výkopové práce v blízkosti sloupů nadzemního vedení SEK je Stavebník povinen provádět v takové vzdálenosti od sloupu nadzemního vedení SEK,

kteřá je dostatečná k tomu, aby nedošlo nebo nemohlo dojít k narušení stability sloupu nadzemního vedení SEK. Stavebník je povinen zajistit, aby jakoukoliv jeho činností nedošlo bez souhlasu a vědomí společnosti CETIN (a) ke změně nivelety terénu, a/nebo (b) k výsadbě trvalých porostů, a/nebo (c) ke změně rozsahu a změně konstrukce zpevněných ploch. Pokud došlo k odkrytí SEK, je Stavebník povinen SEK po celou dobu odkrytí náležitě zabezpečit proti prověšení, poškození a odcizení.

- (v) Zjistí-li Stavebník kdykoliv během provádění prací ve vztahu ke Stavbě jakýkoliv rozpor mezi údaji v projektové dokumentaci a skutečností, je povinen bezodkladně přerušit práce a oznámit zjištěný rozpor na adresu elektronické pošty POS. Stavebník není oprávněn pokračovat v pracích ve vztahu ke Stavbě do doby, než získá písemný souhlas POS s pokračováním prací.
- (vi) Stavebník není bez předchozího písemného souhlasu společnosti CETIN oprávněn manipulovat s kryty kabelových komor, jakkoliv zakrývat vstupy do kabelových komor, a to ani dočasně, vstupovat do kabelových komor, jakkoliv manipulovat s případně odkrytými prvky SEK či s jakýmkoliv jiným zařízením se SEK souvisejícím. Rovněž bez předchozího písemného souhlasu společnosti CETIN není Stavebník oprávněn umístit nad trasou Kabelovodu jakoukoliv jinou síť technické infrastruktury v podélném směru.
- (vii) Byla-li v souladu s Vyjádřením a těmito VPOSEK odkryta SEK je Stavebník povinen tři (3) Pracovní dny před zakrytím SEK písemně oznámit POS zakrytí SEK a vyzvat ho ke kontrole před zakrytím. Oznámení Stavebníka dle předchozí věty musí obsahovat minimálně předpokládaný Den zakrytí, číslo jednací Vyjádření a kontaktní údaje Stavebníka. Stavebník není oprávněn provést zakrytí do doby, než získá písemný souhlas POS se zakrytím.

7. ROZHODNÉ PRÁVO

Vyjádření a VPOSEK se řídí českým právem, zejména Občanským zákoníkem, Zákonem o elektronických komunikacích a Stavebním zákonem. Veškeré spory z Vyjádření či VPOSEK vyplývající budou s konečnou platností řešeny u příslušného soudu České republiky.

8. PÍSEMNÝ STYK

Písemným stykem či pojmem „písemně“ se pro účely Vyjádření a VPOSEK rozumí předání zpráv jedním z těchto způsobů:

- v listinné podobě;
- e-mailovou zprávou s uznávaným elektronickým podpisem dle zák. č. 297/2016 Sb., o službách vytvářejících důvěru pro elektronické transakce, v účinném znění; a/nebo e-mailovou zprávou zaslanou na adresu POS;

9. ZÁVĚREČNÁ USTANOVENÍ

- (i) Stavebník, Žadatel nebo jím pověřená třetí osoba je počínaje Dnem převzetí Vyjádření povinen užít informace a data uvedená ve Vyjádření pouze a výhradně k účelu, pro který mu byla tato poskytnuta. Stavebník, Žadatel nebo jím pověřená třetí osoba není oprávněn informace a data rozmnožovat, rozšiřovat, pronajímat, půjčovat či jinak umožnit jejich užívání třetí osobou bez předchozího písemného souhlasu společnosti CETIN.
- (ii) Pro případ porušení kterékoliv z povinností Stavebníka, Žadatele nebo jím pověřené třetí osoby, založené Vyjádřením /nebo těmito VPOSEK je Stavebník, Žadatel či jím pověřená třetí osoba odpovědný za veškeré náklady a škody, které společnosti CETIN vzniknou porušením povinností Stavebníka, Žadatele nebo jím pověřené třetí osoby.

Číslo jednací: 531227/22

Číslo žádosti: 0122 382 669

Informace k vytyčení SEK

V případě požadavku na vytyčení *SEK* společnosti *CETIN* se, prosím, obraťte na společnosti uvedené níže:

CETIN a.s. - středisko Morava jih

se sídlem: Českomoravská 2510/19, Libeň, 190 00 Praha 9
IČ: 04084063 DIČ: CZ04084063
kontakt: tel: 238462110 obslužná doba po-pa 7 - 15 hod

Vegacom, a.s. - výhradní dodavatel společnosti CETIN a.s.

se sídlem: Novodvorská 1010/14, 142 01 Praha 4
IČ: 25788680 DIČ: CZ25788680
kontakt: Luboš Bodzík, mobil: 603855439, e-mail: bodzik@vegacom.cz
Jaromír Kovalčík (pro okres Hodonín), mobil: 725936197, e-mail: kovalcik@vegacom.cz

CONTENT, s.r.o.

se sídlem: Karlov 1246, 594 01 Velké Meziříčí, pobočka: Okružní 28/18, 591 01 Žďár nad Sázavou
IČ: 63492164 DIČ: CZ63492164
kontakt: Martin Kalina, tel/fax: 566521721, mobil: 777702117, e-mail: kalina@content-vm.cz, vytycenisiti@seznam.cz

ELTEKO, spol. s r.o.

se sídlem: bří Jaroňků 4063, 760 01 Zlín
IČ: 46342401 DIČ:
kontakt: Pavel Hrabovský, mobil: 603 226 502, e-mail: vytycovani@seznam.cz

Jiří Novotný, Montáž, údržba a servis tel.sítí - okr. Třebíč, Znojmo

se sídlem: Akad. Práta 524, 675 55 Hrotovice, okr. Třebíč
IČ: 72377259 DIČ:
kontakt: Jiří Novotný, tel.: 568860888, mobil: 777318588, e-mail: novotny.hrotovice@seznam.cz

Josef Joura

se sídlem: Okřešice 53, okres Třebíč, 674 01
IČ: 88282091 DIČ: CZ6312180820
kontakt: Josef Joura, mobil: 602578674, e-mail: josefjoura@seznam.cz

Karel Horský

se sídlem: Poličská 877/36, 568 02 Svitavy - Předměstí
IČ: 01377841 DIČ:
kontakt: Karel Horský, mobil: 602 483 023, e-mail: k.horsky.sy@gmail.com

Radim Zabloudil

se sídlem: Tábor 2356/28a, 602 00 Brno - Žabovřesky
IČ: 74899589 DIČ: CZ6210151585
kontakt: Radim Zabloudil, mobil: 602760276, e-mail: radim.zabloudil@seznam.cz

Sitel, spol. s r.o., oblast Brno

se sídlem: Vinohradská 74, 618 00 Brno-Černovice
IČ: 44797320 DIČ: CZ 44797320
kontakt: Vladimír Holík, mobil: 602171192, e-mail: vholik@sitel.cz

Číslo jednací: 531227/22

Číslo žádosti: 0122 382 669

STRATEL

se sídlem: Na březině 340 Rozdrojovice, 664 34 Brno-venkov

IČ: 26259427

DIČ: CZ26259427

kontakt: Daniel Stráský, tel/fax: 546221222, mobil: 602770022, e-mail: stratel@stratel.cz

TEMO Brno s.r.o

se sídlem: Hutařova 21, 612 00 Brno

IČ: 49436821

DIČ:

kontakt: Milan Král, tel.: 541216221, fax: 541213221, mobil: 602544583, e-mail: vytycenio2@centrum.cz

UniCab, s.r.o.,

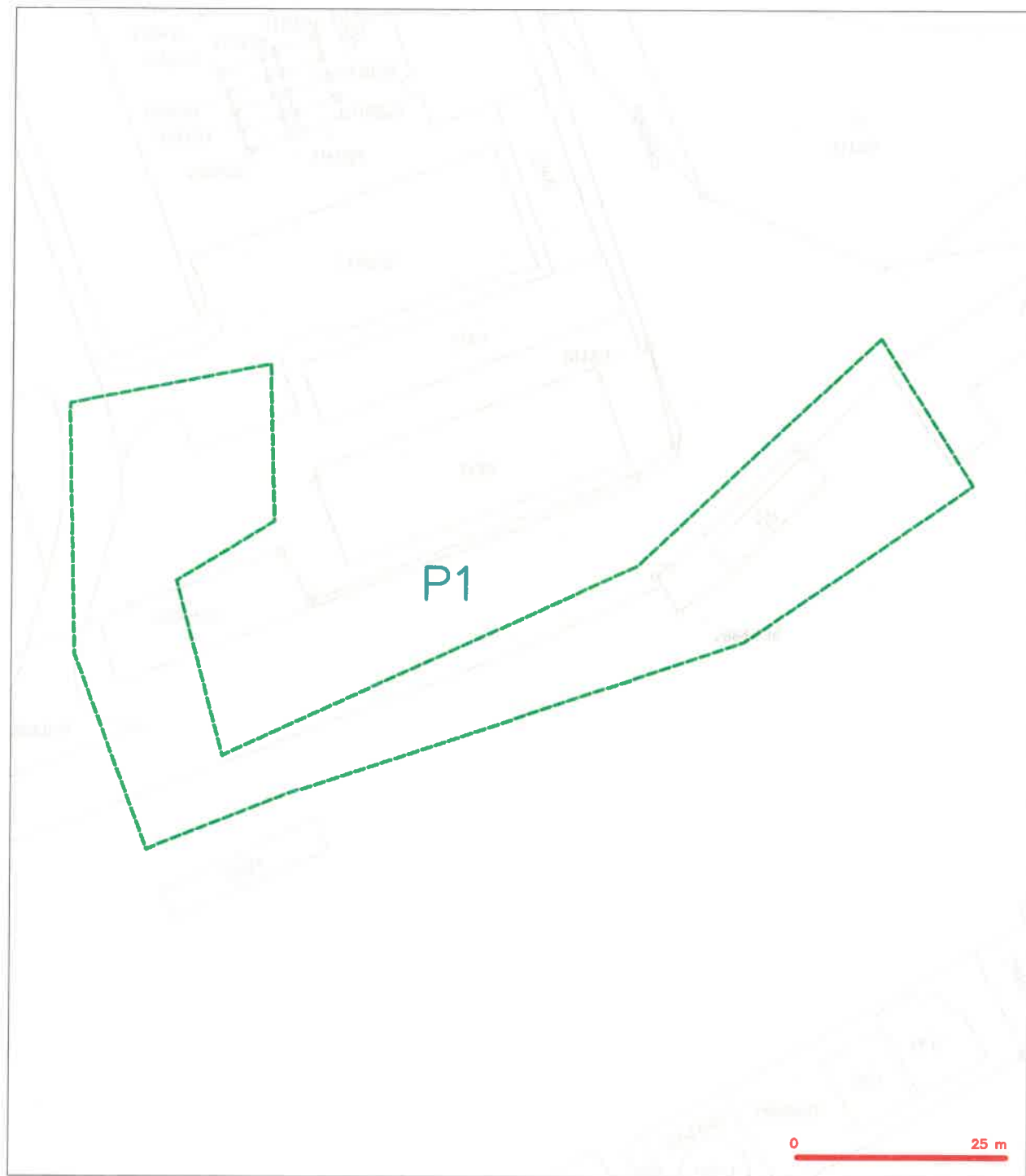
se sídlem: Švehlova 44, 664 00 Šlapanice

IČ: 26961873

DIČ: CZ26961873

kontakt: Dita Schulzová, tel.: 548220344, e-mail: unicab@unicab.cz

SITUAČNÍ VÝKRES - ZÁJMOVÉ ÚZEMÍ



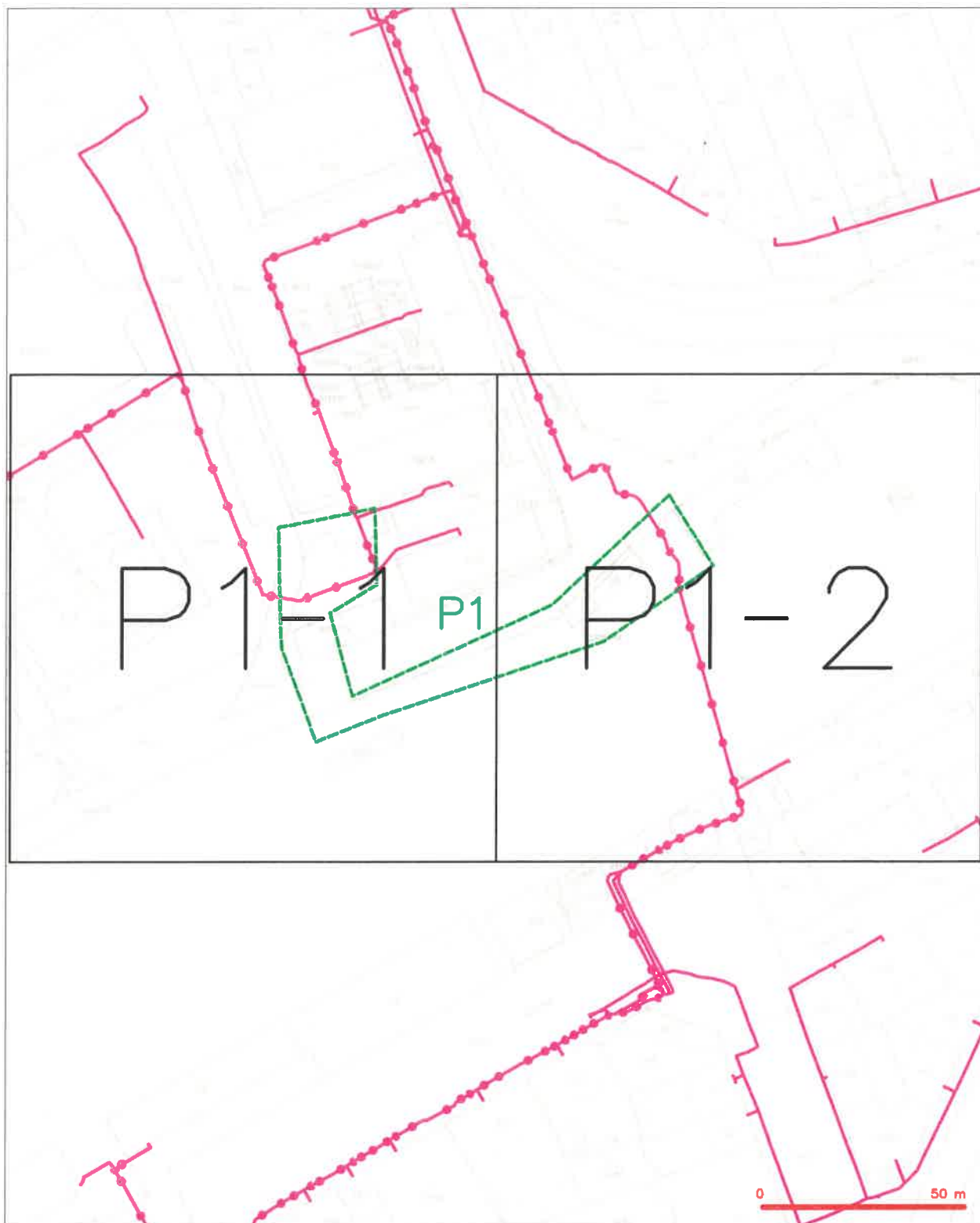
LEGENDA

----- hranice zájmového území z vyjádření

Za společnost CETIN a.s.
viz souhlas uvedený ve Vyjádření

Kaňk
CETIN a.s.
Českomoravská 2510/19, Libeň
190 00 Praha 9
DIČ C Z04084063
102

SITUAČNÍ VÝKRES - POLYGON 1



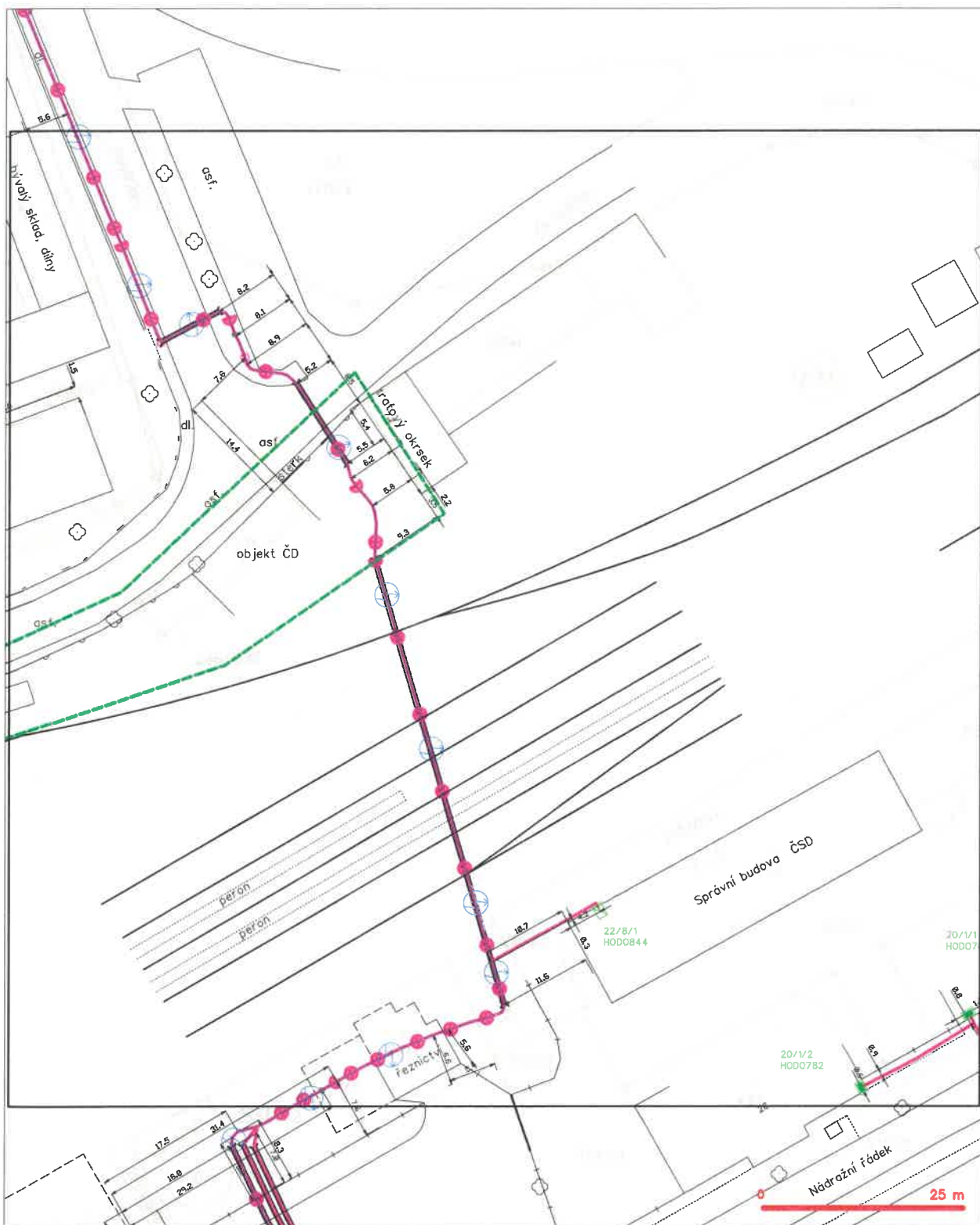
LEGENDA

- | | | | |
|-----------------------------------|--|------------------------------------|---|
| — (green dashed line) | hranice zájmového území k vyjádření | — (red dashed line with circles) | navrhovaný přírubový spojovací šroubek, HPS tržky |
| — (blue dashed line) | NV přípojná, území z NV přípojnou CETIN | — (red dashed line with squares) | nový současný spojovací šroubek, HPS tržky |
| — (red solid line) | zamýšlený přírubový metalobeton šroubek | — (red dashed line with triangles) | rozdílný šroubek, odlišný průměr rozdílný šroubek |
| — (red solid line with circles) | zamýšlený přírubový spojovací šroubek, HPS tržky | — (red dashed line with diamonds) | podzemní šroubek |
| — (red solid line with squares) | nový současný spojovací šroubek, HPS tržky | — (red dashed line with stars) | naprojektovaný šroubek |
| — (red solid line with triangles) | navrhovaný přírubový metalobeton šroubek | — (red dashed line with crosses) | podzemní šroubek |
| — (red solid line with diamonds) | podzemní šroubek | — (red dashed line with dots) | šroubek z NV |

LEGENDA

- [illegible]

SITUAČNÍ VÝKRES - POLYGON 1, list kladu P1-2



LEGENDA

- | | | | |
|--|---|--|---|
| | hraniče sdílného území k vyjádření | | nezaměřený průběh optického kabelu, NDE: trubky |
| | NV přípojka, území z NV přípojkou CETIN | | rozdávací síť, rozváděcí pole, rozvaděčové síť |
| | zaměřený průběh optického kabelu | | rozváděcí síť |
| | zaměřený průběh optického kabelu, NDE: trubky | | optorozvaděčové síť |
| | rozdávací síť optického a metalického kabelu | | podzemní síť opt. |
| | nezaměřený průběh metalického kabelu | | opt. z NV |
| | podzemní síť opt. | | |
| | | | |



ČD-TELEMATIKA

**Dopravní projektování, spol. s r.o.
Ing. Jarmila Gregorová
28.října 3388/111
702 00 Ostrava**

Váš dopis zn.

ze dne

Číslo jednací 1202201945

Datum 1.2.2022

Vyřizuje Pavel Kříž

telefon +420 724 815 186

e-mail Pavel.Kriz@cdt.cz

Věc: Vyjádření k existenci sítí elektronických komunikací v majetku a/nebo správě ČD - Telematika a.s. .

Název stavby: Hodonín, budova TO-zlepšení sociálního zázemí-I. etapa projekt, SO 01-27-01 Přípojka Vodovodu

V zájmovém území určeném a vyznačeném žadatelem:

- **se nachází** prostředky sítí elektronických komunikací v majetku ČD - Telematika a.s. nebo do něj zasahuje ochranné pásmo těchto sítí
- **se nachází** prostředky sítí elektronických komunikací v majetku Správy železnic, státní organizace (ve správě CTD) nebo do něj zasahuje ochranné pásmo těchto sítí

Ochranné pásmo sítí elektronických komunikací určuje §102 zák. č. 127/2005 Sb., o elektronických komunikacích.

Vzhledem ke vzájemné poloze průběhu sítí elektronických komunikací v majetku a/nebo správě ČD - Telematika a.s. (dále jen „ČD-T“) a území přímo ovlivněného stavebními pracemi udělujeme **SOUHLAS** s provedením prací v blízkosti prostředků sítí elektronických komunikací ve správě nebo majetku ČD-T.

Vyjádření pozbývá platnosti dne 1.2.2024

Všeobecné podmínky ochrany:

Žadatel je povinen:

- Před zahájením prací nechat u ČD-T dotčené sítě elektronických komunikací vytyčit:
 - Vytyčení SEK bude provedeno na základě písemné objednávky zaslané nejméně 14 dnů před požadovaným termínem vytyčení. Na objednávce ve dvojím vyhotovení musí být uvedeno jednací číslo vyjádření a datum vydání vyjádření. V případě, že žadatelem je právnická osoba, musí být na objednávce uvedeno navíc IČO, DIČ a bankovní spojení objednatele.
 - Termín, způsob a formu vytyčení je nutné řešit individuálně s kontaktní osobou (kontakty na adrese www.cdt.cz/cs/o-nas/informace-pro-stavebniky) po telefonické dohodě, a to nejlépe 7 dnů před požadovaným termínem vytyčení. Je-li vytyčení požadováno do tří dnů od data vaší žádosti na vytyčení, bude do celkové

www.cdt.cz

částky za vytyčení připočten expresní příplatek ve výši 30% z celkové částky.

- Žadatel nese veškeré náklady na provedení vytyčení, a to včetně případných prací geodetické kanceláře, pokud to situace vyžaduje.
- Zajistit prokazatelné seznámení pracovníků, kteří budou provádět práce, s polohou vedení (zařízení).
- Upozornit organizaci provádějící zemní práce na možnou odchylku uloženého vedení (zařízení) od polohy vyznačené ve výkresové dokumentaci.
- Upozornit pracovníky, aby dbali při pracích v těchto místech největší opatrnosti a nepoužívali zde nevhodné nářadí, a také ve vzdálenosti nejméně 1,5 m po každé straně vyznačené trasy vedení (zařízení) používali pouze ruční kopání.
- Zajistit odpovídající ochranu kabelů a ochranu kabelové trasy dle platných norem, pokud bude trasa kabelů pojížděna vozidly nebo stavební mechanizací.
- Zajistit ochranu kabelů v místech, kde kabel vystupuje ze země (vstupy do budov, rozvaděčů, na sloupce, trasy kabelu na mostech a propustech, apod.) a také kabelových vedení a závěrů v objektech.
- Nedovolit, aby nad kabelovou trasou a v jejím ochranném pásmu byly zřizovány skládky, deponie materiálu, aby byla budována zařízení, která by znemožnila přístup ke kabelům. Bez souhlasu správce nesnižovat ani nezvyšovat vrstvu zeminy nad kabelovou trasou.

V případě, že při zemních pracích dojde k odkrytí podzemního telekomunikačního vedení (zařízení), je Žadatel dále povinen:

- Neprodleně informovat kontaktního pracovníka ČD-T (kontakty na adrese www.cdt.cz/cs/o-nas/informace-pro-stavebniky), zabezpečit vedení (zařízení) proti poškození nebo zcizení.

Žadatel je povinen neprodleně ohlásit ČD-T (telefonicky +420 972 110 000) každé poškození podzemního telekomunikačního vedení a zařízení.

Nedodržení těchto podmínek je hrubým porušením právní povinnosti podle zákona 183/2006 Stavební zákon, zákona 127/2005 Sb., o elektronických komunikacích a zák. č. 266/1994 Sb., o drahách.

Další upřesňující podmínky:

V zájmovém území se nachází trasa:

1. MK, 15xn a DOK v majetku Správy železnic a DOK v majetku ČD-T.
2. sdělovacích kabelů DK 44 a DK 40 v majetku Správy železnic.

Nutno dodržet všeobecné podmínky pro činnosti na kabelech v majetku Správy železnic a ČD-T a.s.

Před započítáním stavby (zemních prací) je nutné požádat o vytyčení, a to v dostatečném časovém předstihu.

Kontaktní osoba pro vytyčení: Jiří Pohořalý tel. 724 645 882.

Křížení a odstup od stávajících tras v naší správě musí být dle platných norem a předpisů (ČSN 736005).

Nad kabelovou trasou je zakázáno skladovat veškerý materiál, zřizovat stavby a pojíždět kabelovou trasu těžkou mechanizací. Ochranné pásmo kabelu je 0,5 m od osy na obě strany. Kabelové sítě a veškeré zařízení nesmí být stavbou nijak dotčeno, ani omezena nebo narušena jejich funkčnost. Musí být ochráněny před poškozením. Výkop v blízkosti kabelové trasy musí být prováděn ručně a pod dozorem. Kabel musí zůstat během stavby v provozu. V případě manipulace s kabelem je nutná konzultace s technikem ČD-T a.s.

Počet příloh: 6

ČD - Telematika a.s.
Pernerova 2819/2a
130 00 Praha 3

Žádost o vyjádření k existenci SEK je možné podávat elektronicky na vyjadreni.cdt.cz.

www.cdt.cz

ČD - Telematika a.s. | akciová společnost | Korespondenční adresa: Pod Táborem 369/8a | 190 00 Praha 9 | tel.: +420 972 225 555

Sídlo společnosti: Pernerova 2819/2a | 130 00 Praha 3 | IČ: 61459445 | DIČ: CZ61459445 | Vedená u Městského soudu v Praze, spisová značka B 8938

Podmínky pro stavební činnosti v blízkosti komunikačních vedení ve vlastnictví ČD – Telematika a.s.

Vydané v souladu s ustanovením § 1751 a násl. zákona č. 89/2012 Sb. občanský zákoník v platném znění obchodní společnosti ČD – Telematika a.s., IČ: 614 59 445, se sídlem Praha 3, Perneroва 2819/2a, 130 00, spisová značka B 8938 vedená u Městského soudu v Praze (dále jen „ČD-T“)

1. Předmět Podmínek

1.1. **Co obsahují:** Tyto Podmínky obsahují:

- a) povinnosti stavebníka jemu stanovené obecně závaznými právními předpisy České republiky, na jejichž dodržování ČD-T trvá,
- b) povinnosti určené stavebníkovi ČD-T z titulu vlastnického práva ke komunikačnímu vedení, které je stavbou stavebníka dotčeno, a dále
- c) závazný způsob pro vytyčení trasy komunikačního vedení ve vlastnictví ČD-T.

2. Pojmy užitá v Podmínkách

- 2.1. **Stavebník:** stavebníkem se dle těchto Podmínek rozumí osoba, která pro sebe žádá vydání stavebního povolení nebo ohlašuje provedení stavby, terénní úpravy nebo zařízení a dále osoba, která výše uvedené provádí, pokud nejde o stavebního podnikatele realizujícího stavbu v rámci své podnikatelské činnosti.
- 2.2. **ZoEK:** zákon č. 127/2005 Sb. o elektronických komunikacích v platném znění
- 2.3. **StavZ:** zákon č. 183/2006 Sb. o územním plánování a stavebním řádu v platném znění
- 2.4. **Komunikační vedení:** síť elektronických komunikací, tak jak je tato vymezena v § 2 písm. h) ZoEK, ve vlastnictví ČD-T
- 2.5. **Kontaktní osoba:** Jiří Pohorálý, tel. +420 724 645 882, jiri.pohoraly@cdt.cz
- 2.6. **Ochranné pásmo komunikačního vedení:** pásmo, které u podzemního komunikačního vedení činí 0,5m po stranách krajního vedení.
- 2.7. **Smluvní podmínky:** Tyto Podmínky tvoří v případě uzavření smluvního vztahu se stavebníkem spolu s platnou smlouvou „smluvní podmínky“.
- 2.8. Veškeré ostatní pojmy užitá těmito Podmínkami je nutné vykládat dle obecně závazných právních předpisů, zejména pak dle StavZ a ZoEK.

3. Povinnosti stavebníka při stavbě

- 3.1. Pro účely překládky komunikačního vedení ve vlastnictví ČD-T je stavebník **povinen uzavřít** se společností ČD-T **smlouvu o realizaci přeložky kabelových sítí ČD – Telematika a.s.**
Dle §104 odst.17 ZoEK nese stavebník, který vyvolal překládku komunikačního vedení, náklady spojené s nezbytnými úpravami dotčeného úseku vedení sítě elektronických komunikací, a to na úrovni stávajícího technického řešení.
- 3.2. Stavebník je povinen, v souladu se ZoEK, učinit veškerá potřebná opatření k tomu, aby nedošlo k poškození komunikačních vedení stavebními pracemi, zejména tím, že:
 - písemně vyrozumí organizaci, která vydala vyjádření, o svém úmyslu provádět stavební práce v blízkosti komunikačního vedení a to nejméně 15 dnů předem,
 - před zahájením zemních prací zajistí vytyčení polohy komunikačního vedení přímo na staveništi,
 - zajistí, aby nebyly prováděny zemní práce, nebo terénní úpravy v ochranném pásmu komunikačního vedení bez souhlasu jeho vlastníka, tj. ČD-T,
 - prokazatelně seznámí všechny pracovníky, kteří budou provádět práce, s polohou komunikačního vedení,
 - zajistí odpovídající ochranu komunikačního vedení dle obecně závazných právních předpisů a norem, pokud bude jeho trasa pojižděna vozidly nebo stavební mechanizací,

www.cdt.cz

- provede výkop kontrolních sond v případě jakýchkoliv pochybností o trase komunikačního vedení vyznačené ve výkresové dokumentaci,
 - vyzve ČD-T prostřednictvím kontaktní osoby k provedení kontroly před ukončením stavebních prací, zda nebylo pracemi zasaženo do komunikačního vedení nebo jeho ochranného pásma, nebo zda není poškozeno a zda byly dodrženy příslušné normy a podmínky stanovené ČD-T,
 - zajistí, aby nad trasou komunikačního vedení nebyly budovány skládky, zařízení a vysazovány trvalé porosty, které by znemožnily přístup ke komunikačnímu vedení (např. trvalých parkovišť, apod.),
 - nesníží ani nezvýší bez souhlasu ČD-T krytí trasy komunikačního vedení,
 - zajistí, aby při případném křížení, nebo souběžích podzemních sítí byla dodržena ČSN 73 6005 „Prostorové uspořádání sítí technického vybavení“,
 - bude provádět veškeré práce dle podmínek stanovených obecně závaznými právními předpisy, zejména pak ZoEK, StavZ a zákon č. 266/1994 Sb. (zákon o drahách),
 - bude při provádění zemních prací dodržena ČSN 73 6133 „Návrh a provádění zemního tělesa pozemních komunikací“, ČSN 33 2160 „Předpisy pro ochranu sdělovacích vedení a zařízení před nebezpečnými vlivy trojfázových vedení VN, VVN a ZVV“ a ČSN 33 2000-5-54 ed. 3 „Uzemnění a ochranné vodiče“,
 - neprodleně ohlásí případné poškození komunikačního vedení kontaktní osobě a na dohledové centrum sítě ČD-T, tel: **+420 210 021 666**,
 - ohlásí kontaktní osobě ukončení stavby servisu kab. sítí, který vydal vyjádření a jeho pozvání ke všem úkonům v řízení o povolení užívání stavby.
- 3.3. Stavebník je srozuměn s tím, že **nedodržením těchto podmínek může dojít k hrubému porušení zákona č. 266/1994 Sb. zákon o drahách a ke spáchání správního deliktu podle ZoEK. Dle § 118 odst. 22 písm. a) ZoEK může být stavebníkovi za uvedený správní delikt uložena pokuta až do výše 2 000 000,- Kč. Dle §119 odst. 7 ZoEK může být stavebníkovi za uvedený přestupek uložena pokuta až do výše 100 000,- Kč. Tím však není dotčeno právo ČD-T požadovat po stavebníkovi náhradu škody, a to jak škody skutečné, tak ušlého zisku.** Stavebník je srozuměn s tím, že nese veškeré náklady na uvedení komunikačního vedení do původního stavu v případě, že dojde v souvislosti s realizací stavby k jeho poškození.
- 3.4. **Veškeré činnosti spojené s manipulací, přeložkami či překládkami komunikačních vedení jsou nezadatelné a je oprávněna je vykonávat pouze ČD-T.**
4. **Povinnosti stavebníka při vytyčování trasy komunikačního vedení ve vlastnictví ČD-T**
- 4.1. Stavebník je povinen zadat sdělení polohy a vytyčení trasy komunikačního vedení výlučně ČD-T, prostřednictvím kontaktní osoby uvedené shora. Cena uvedených činností bude stanovena dle platného ceníku ČD-T.
- 4.2. Je-li vytyčení stavebníkem požadováno do tří (3) dnů od data doručení žádosti (objednávky) na vytyčení, bude do celkové částky za vytyčení připočten expresní příplatek ve výši 30% z celkové částky.
- 4.3. V případě, kdy musí být vytyčení provedeno geodetickou kanceláří, nese stavebník veškeré náklady s tím spojené.
- 4.4. Vytyčení komunikačního vedení bude provedeno na základě písemné objednávky zaslané nejmeně čtrnáct (14) dnů před požadovaným termínem, případně do pěti (5) dnů před požadovaným termínem, je-li vytyčení požadováno expresně do tří (3) dnů dle bodu 4.2. Objednávka bude minimálně obsahovat: číslo vyjádření, jeho datum vydání, IČO, DIČ a bankovní spojení stavebníka. Jako dodavatel pak bude objednávkou specifikována obchodní společnost ČD-T dle identifikátorů uvedených v záhlaví těchto Podmínek. Objednávka musí být doručena na adresu provozovny ČD-T, Centrální podatelna – U2, Pod Tábořem 369/8a, 190 01 Praha 9.
- 4.5. Termín, způsob a formu vytyčení je možno řešit individuálně po telefonické dohodě s kontaktní osobou.

Podmínky nabývají účinnosti dne 1. 8. 2021

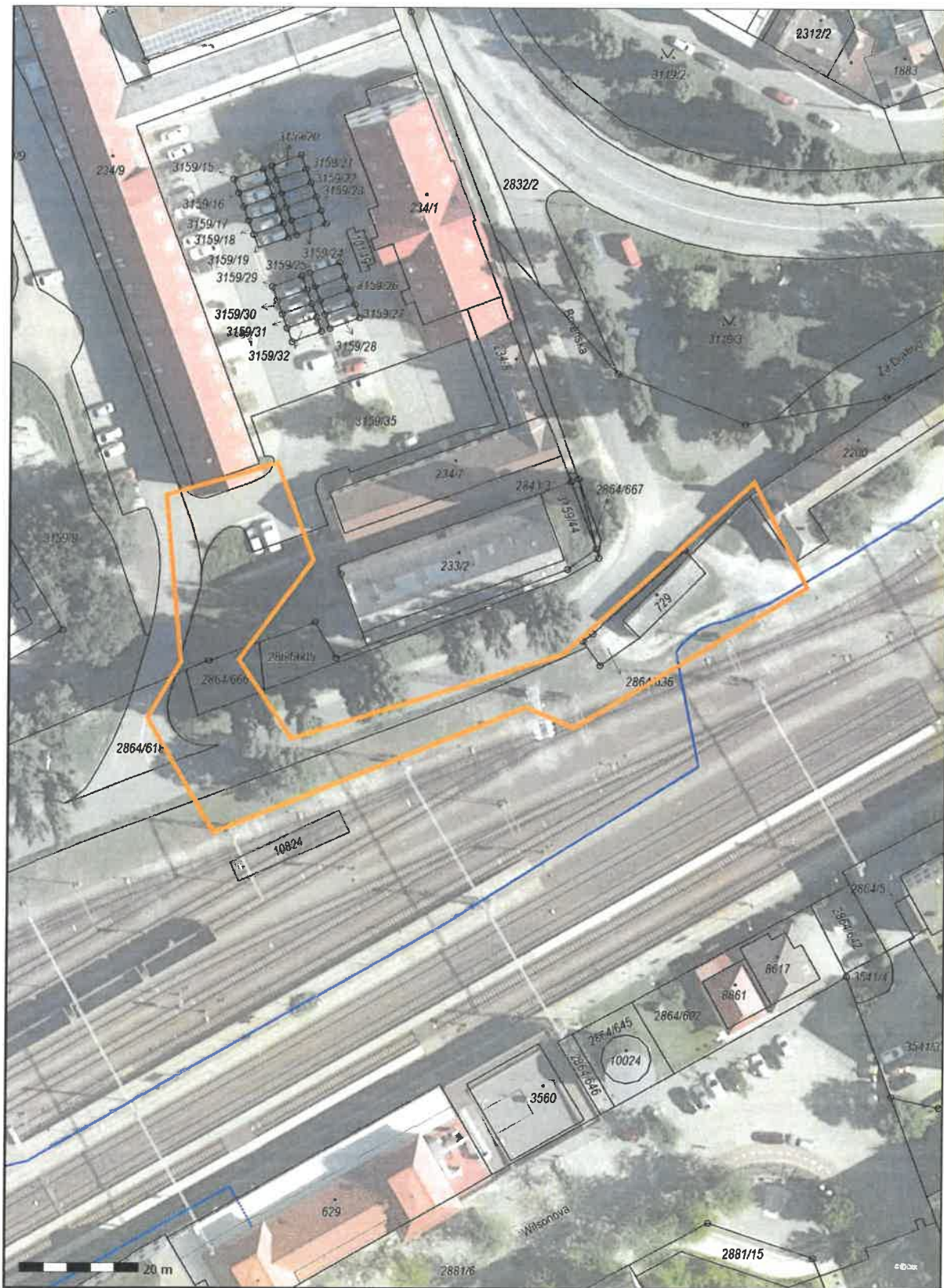
www.cdt.cz



Příloha k vyjádření číslo jednací: 1202201945

Situace: 1/1

Podkladová data (c) ČUZK

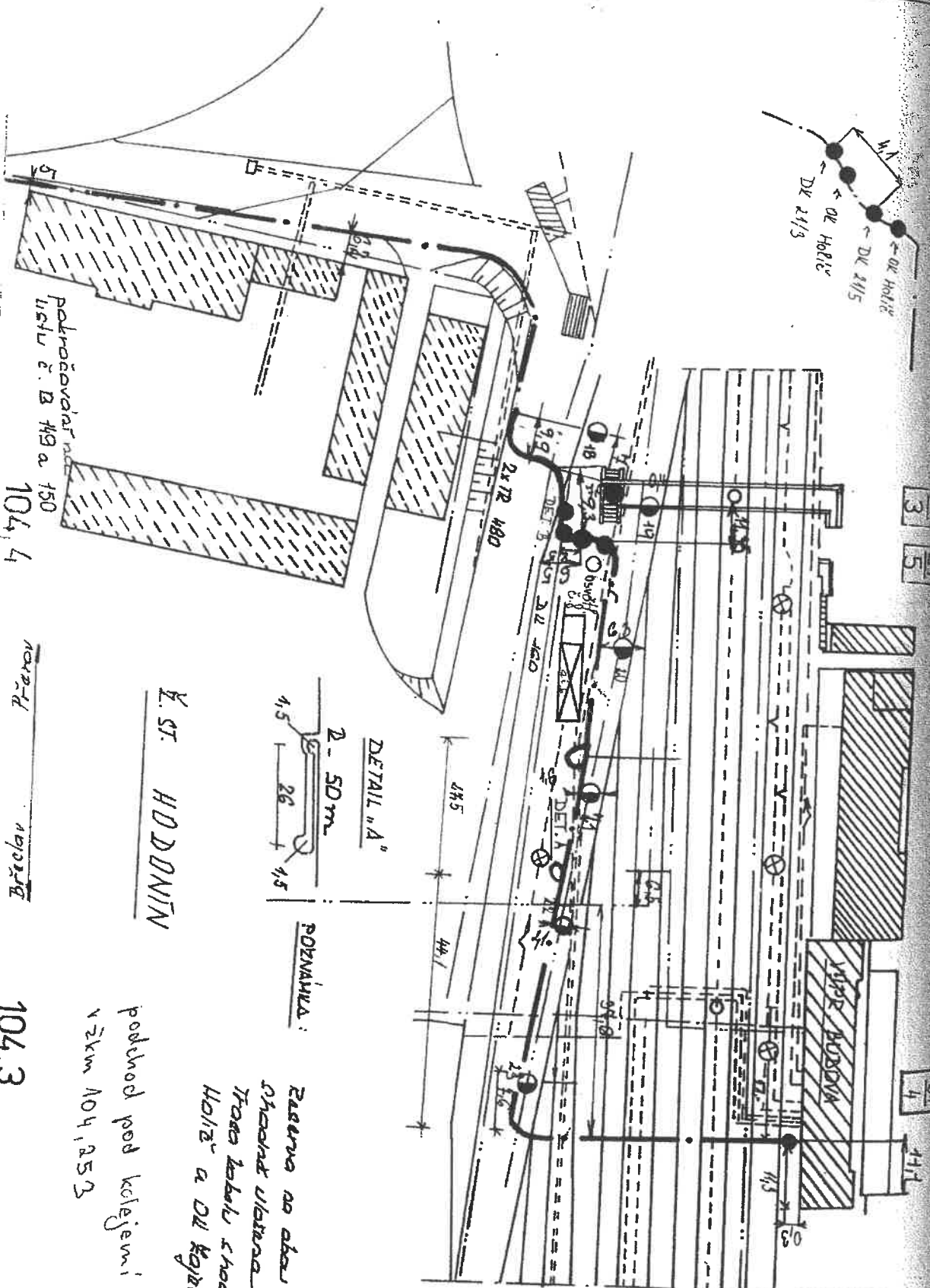


www.cdt.cz

ČD - Telematika a.s. | akciová společnost | Korespondenční adresa: Pod Táborem 369/8a | 190 00 Praha 9 | tel.: +420 972 225 555

Sídlo společnosti: Pernerova 2819/2a | 130 00 Praha 3 | IČ: 61459445 | DIČ: CZ61459445 | Vedená u Městského soudu v Praze, spisová značka B 8938

ST. MĚSTO		Heřtí:	Krasl:	Heřtí:	Plati' del:	150 B
ST. MĚSTO		Porucha:	Opis:	Opis:	Opis:	HODNIN. 3E
ST. MĚSTO						11. ÚSTŘ.



104,4

104,3

150

ST. HODNIN

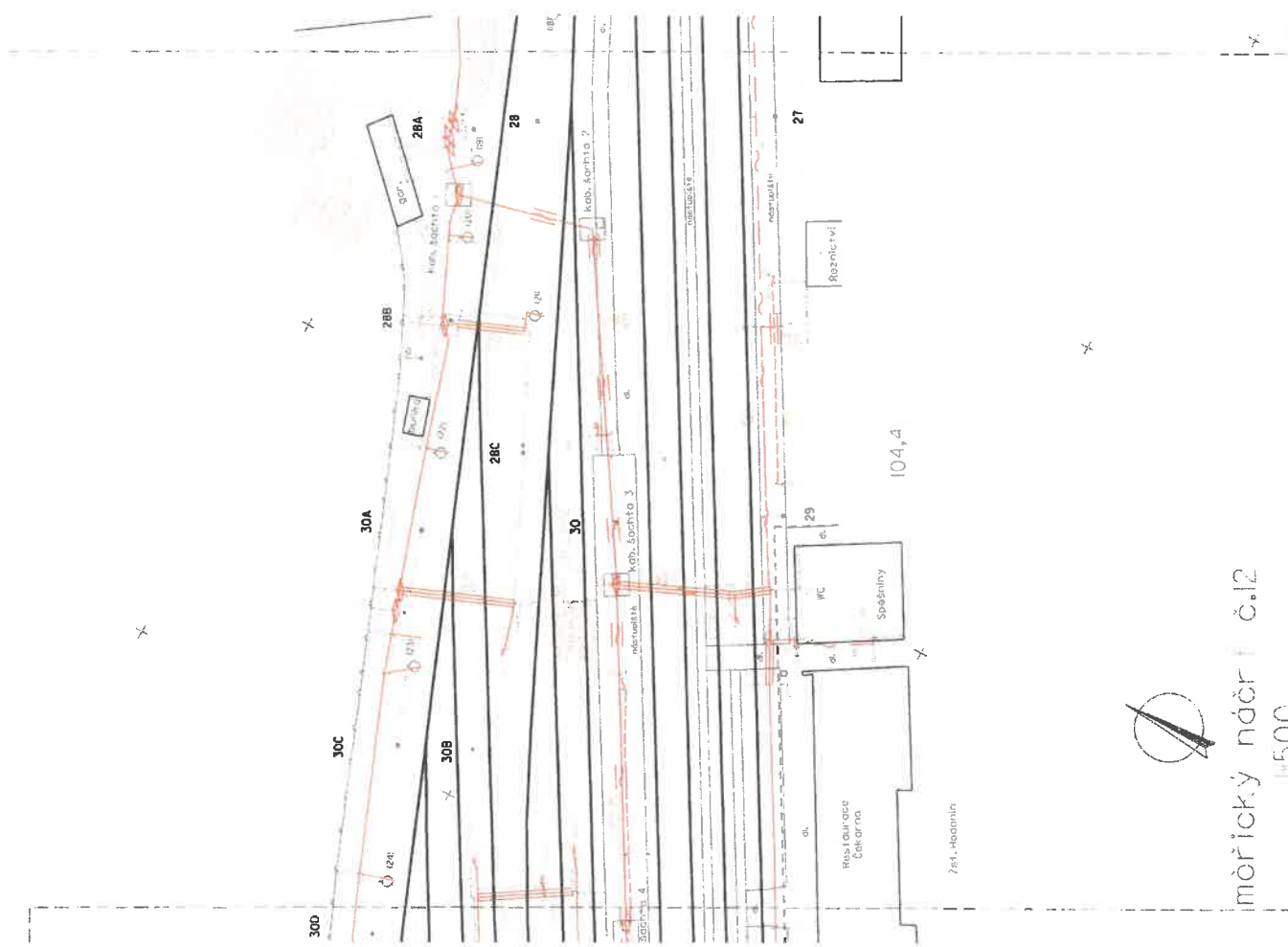
POZNÁMKA:

Reserva na okraj kolejí
šachet uložena
Trasa kolejí s chodníky
Hodín a Dle Kojer

podhled pod kolejiemi je
v řím 104,253

KNIV PLAV - ST. MĚSTO - BĚRAV J. ÚSTŘ.
ST. MĚSTO - HODNIN. 3E

DK S.H. - B.



môřický nádr č.12
1:500



104,5



merický náčrt č.13
1:500



EG.D, a.s., Lidická 1873/36, Černá Pole, 602 00 Brno

Dopravní projektování, spol. s r.o.
Ing. Jarmila Gregorová
28. října 3388/111
70200 Ostrava

Hodonín, 08.02.2022

Vyjádření k žádosti o souhlas se stavbou a činností v ochranném pásmu zařízení distribuční soustavy (elektrická síť) ve vlastnictví EG.D, a.s.

Toto vyjádření slouží pro potřeby řádného umístění, výstavby a užívání stavby a je vyjádřením pro územní a stavební řízení.

Předložili jste nám žádost o vyjádření ke stavbě a činnosti v ochranném pásmu:

Podzemní vedení NN

Název stavby: Hodonín, budova TO - zlepšení sociálního zázemí -
I.etapa, SO 01-27-01 Přípojka vodovodu
Místo stavby: KÚ Hodonín (640417), žadatelem vyznačené zájmové
území

Souhlasíme s provedením výše uvedené akce v ochranném pásmu zařízení distribuční soustavy při splnění těchto podmínek:

1. Případná kolize s distribučním zařízením v majetku EG.D, a.s. (dále jen EGD), bude řešena přeložkou ve smyslu § 47 zákona č. 458/2000 Sb., v platném znění (přeložku rozvodného zařízení zajišťuje jeho vlastník na náklady toho, kdo potřebu přeložky vyvolal).
2. Uvažovaná stavba musí respektovat ochranná pásma distribučního zařízení.
3. V případě, kdyby výše uvedená stavba způsobila porušení krytí kabelového vedení NN, VN dle platných ČSN, PNE, zajistí EGD nápravná opatření (snížení kabelového vedení, založení do plastových chrániček, apod.) a to na základě písemné objednávky investora předané na EGD neprodleně po zjištění této skutečnosti, přičemž náklady s tím spojené hradí investor stavby v plné výši.
4. V ochranných pásmech (dále jen OP) zařízení distribuční soustavy budou při realizaci stavby/činnosti dle uděleného souhlasu dodrženy podmínky dle § 46 odst. 8 zákona č. 458/2000 Sb., v platném znění, kde

EG.D, a.s.

Regionální správa
Hodonín
Husova 3947/1
695 01 Hodonín
www.egd.cz

Monika Šafaříková
T +420-51830-5244
monika.safarikova@egd.cz

Naše značka
M49992-27053604

Sídlo společnosti:
Lidická 1873/36
Černá Pole
602 00 Brno
Společnost je zapsána
v Obchodním rejstříku
vedeném Krajským soudem
v Brně, v oddílu B, vložce 8477
IČ: 280 85 400
DIČ: CZ28085400

se konstatuje, že v OP těchto zařízení je zakázáno pod písmeny:

- c) provádět činnosti, které by mohly ohrozit spolehlivost a bezpečnost provozu těchto zařízení nebo ohrozit život, zdraví či majetek osob
 - d) provádět činnosti, které by znemožňovaly nebo podstatně znesnadňovaly přístup k těmto zařízením.
5. Zakreslení trasy nadzemního i podzemního vedení, vyskytujícího se v zájmovém území, do všech vyhotovení prováděcí dokumentace a jeho vyznačení dobře viditelným způsobem přímo v terénu. Jedná se zejména o místa křížení či souběhu trasy vedení s trasou pohybu mechanizace, s trasou vedení výkopů a podobně tak, aby pracující na staveništi byli o hranicích ochranného pásma trvale informováni.
 6. Objednání přesného vytyčení distribuční sítě (trasy kabelu) v terénu, a to nejméně 14 dnů před zahájením prací v blízkosti podzemního kabelového vedení. V případě, že nebude možné trasu kabelu bezpečně určit pomocí vytyčovacího zařízení, je investor zemních prací povinen pro jednoznačné stanovení jeho polohy provést na určených místech a v nezbytném rozsahu ruční odkrytí kabelu podle pokynů technika EGD. **Vytyčení kabelů VN, NN zajistí Jaroslav Novák, tel.: 51830-5229, mail: jaroslav.novak@egd.cz.**
 7. Provádění zemních prací v ochranném pásmu kabelového vedení výhradně klasickým ručním náradím bez použití jakýchkoli mechanismů s nejvyšší opatrností, nebude-li provozovatelem zařízení stanoveno jinak.
 8. Vhodné zabezpečení obnaženého kabelu (podložení, vyvěšení, ...), aby nedošlo k jeho poškození poruchou nebo nepovolanou osobou a označení výstražnými tabulkami bude provedeno podle pokynů technika EGD. Další podmínky pro zabezpečení našeho zařízení si vyhrazujeme při vytyčení nebo po jeho odkrytí.
 9. Vyřešení způsobu provedení souběhů a křížení výše zmíněné akce s rozvodným zařízením musí odpovídat příslušným ČSN.
 10. Přizvání technika EGD ke kontrole křížovatek a souběhů před záhozem výkopu. O kontrole bude proveden zápis do montážního nebo stavebního deníku. Při nedodržení této podmínky budou poruchy, vzniklé na zařízení, odstraňovány na náklady investora stavby.
 11. Po dokončení musí stavba z pohledu ochrany před provozními a poruchovými vlivy distribuční soustavy odpovídat příslušným normám, zejména PNE 33 3301, PNE 33 3302, PNE 34 1050, ČSN EN 50 341-1, PNE 33 0000-1, ČSN EN 50 522, ČSN EN 61 936-1, ČSN 73 6005.
 12. Po dokončení stavby připomínáme, že v OP distribučního zařízení je dále zakázáno:
 - a) zřizovat bez souhlasu vlastníka těchto zařízení stavby či umisťovat konstrukce a jiná podobná zařízení, jakož i uskladňovat hořlavé a výbušné látky
 - b) provádět bez souhlasu jeho vlastníka zemní práce

- c) u nadzemního vedení nechávat růst porosty nad výšku 3 m
 - d) u podzemního vedení vysazovat trvalé porosty a přejíždět vedení mechanizmy o celkové hmotnosti nad 6 t.
13. V projektové dokumentaci a při stavbě budou respektovány podmínky uvedené ve vyjádření č. 26163019, s platností do 26.01.2024, o existenci zařízení distribuční soustavy ve vlastnictví a provozování EGD a podmínkách práce v jeho blízkosti.
14. Veškerá stavební činnost v OP distribučního a sdělovacího zařízení bude před jejím zahájením konzultována s příslušným správcem zařízení (kontakty na správce zařízení jsou uvedeny v závěru tohoto vyjádření), který stanoví bezpečnostní opatření pro práce v OP příslušného rozvodného zařízení dle platné ČSN EN 50 110-1.
15. Veškeré práce s mechanizací, jejichž části se za provozu mohou přiblížit k vodičům v OP nadzemního vedení 22 kV a výkopové práce v OP podzemního vedení 22 kV, je nutno provádět za beznapětového stavu vedení a vypnutí objednejte nejméně 25 kalendářních dnů předem.
16. Dovolujeme si také upozornit, že investor stavby hradí náklady na dodatečné úpravy stávajícího zařízení distribuční soustavy, které jsou vyvolané stavbou. Jedná se např. o ochranu podzemního vedení přiložením dodatečné chráničky v místě vjezdů apod.

Kontakty správců zařízení:

VN+NN:

Regionální správa, Stanislav Vaněk, tel.: 51830-5204,
mail: stanislav.vanek@egd.cz

V případě nedodržení podmínek, stanovených v tomto vyjádření, nedodržení vzdáleností a dalších ustanovení souvisejících norem a právních předpisů, v platném znění, nesouhlasíme po ukončení stavby s její kolaudací.

S přátelským pozdravem

EG.D, a.s.



EG.D, a.s.
Lidická 1873/36, Černá Pole, 602 00 Brno

001



HZSBX008ZHOG



Hasičský záchranný sbor Jihomoravského kraje

Územní odbor Hodonín

tř. bří. Čapků 3, 695 03 Hodonín

Č. j.: HSBM- 1140-2/2022
Datum: 8. 2. 2022
Vyřizuje: por. Bc. Roman Svitálek
Tel.: 950 621 128
E-mail: roman.svitalek@firebrno.cz
Počet stran: 2
Počet příloh: 1/PD

Adresát:
Dopravní projektování,
spol. s r.o.
28. října 3388/111
702 00 Ostrava

USNESENÍ O ODLOŽENÍ VĚCI

Hasičský záchranný sbor Jihomoravského kraje (dále jen „HZS JMK“) na základě ust. § 43 odst. 1 písm. b) zákona č. 500/2004 Sb. správní řád, ve znění pozdějších předpisů, ve věci žádosti Dopravní projektování, spol. s r.o., 28. října 3388/111, 702 00 Ostrava, doručené dne 2. 2. 2022 o vydání závazného stanoviska dotčeného orgánu na úseku požární ochrany ke stavbě:

Název stavby:

Hodonín, budova TO - zlepšení sociálního zázemí - I. etapa projekt, SO 01-27-01 Přípojka vodovodu

Místo stavby:

Za Dráhou, Hodonín

k. ú.: Hodonín, parc. č. 2864/610, 2864/618, 2864/644, 3159/1, 3159/9, parc. č. st. 2200

Stavebník:

Správa železnic, státní organizace, IČO 70994234,
Dlážděná 1003/7, Nové Město, 110 00 Praha 1

rozhodl takto:

řízení o vydání závazného stanoviska ke stavbě, se **ODKLÁDÁ**.

Odůvodnění

HZS JmK byla dne 2. 2. 2022 doručena žádost Dopravní projektování, spol. s r.o., 28. října 3388/111, 702 00 Ostrava, o vydání závazného stanoviska dotčeného orgánu na úseku požární ochrany ke stavbě „Hodonín, budova TO - zlepšení sociálního zázemí - I. etapa projekt, SO 01-27-01 Přípojka vodovodu“.

HZS JmK posouzením výše uvedené žádosti došel k závěru, že bylo učiněno podání, k jehož vyřízení není věcně příslušný žádný správní orgán.

V souladu s ustanovením § 40 odst. 1 zákona č. 133/1985 Sb., o požární ochraně, ve znění pozdějších předpisů, se státní požární dozor v rozsahu podle § 31 odst. 1 písm. b) a c) nevykonává u staveb kategorie 0, nepředstavujících zvláštní nebezpečí, ani u staveb kategorie I, představujících mírné nebezpečí.

V dané věci se jedná o vybudování nové vodovodní přípojky pro stávající objekt, v souladu s ustanovením § 6 odst. 1 písm. m) vyhlášky č. 460/2021 Sb., o kategorizaci staveb z hlediska požární bezpečnosti a ochrany obyvatelstva, ve znění pozdějších předpisů, tedy o stavbu která z hlediska požární bezpečnosti a ochrany obyvatelstva nepředstavuje zvláštní nebezpečí.

S ohledem na výše uvedené rozhodl HZS JmK tak, jak je uvedeno ve výroku tohoto usnesení.

Poučení

Proti tomuto usnesení lze podat odvolání do 15 dnů ode dne jeho oznámení, u HZS JmK na výše uvedené adrese. O odvolání rozhoduje Ministerstvo vnitra – generální ředitelství Hasičského záchranného sboru ČR. Za počátek běhu 15. denní lhůty pro podání odvolání se považuje den následující po dni, v němž bylo usnesení doručeno. Odvolání proti usnesení nemá odkladný účinek.

por. Bc. Roman Svitálek
referent
úřední osoba
podepsáno elektronicky



naše značka
5002544384
vyřizuje
Hana Vítková
datum
03.02.2022

Dopravní projektování, spol. s r.o.
28. října 3388/111
70200 Ostrava

Věc:

Hodonín, budova TO-zlepšení sociálního zázemí-I. etapa, SO 01-27-01 Přípojka vodovodu

K.ú. - p.č.: Hodonín

Stavebník: Správa železnic, státní organizace, Dlážděná 1003/7, 11000 Praha

Účel stanoviska: Povolení stavby - stavební režim (ÚR+SP)

GasNet, s.r.o., jako provozovatel distribuční soustavy (PDS) a technické infrastruktury, zastoupený GasNet Služby, s.r.o., vydává toto stanovisko:

V ZÁJMOVÉM ÚZEMÍ STAVBY SE NACHÁZÍ TATO PLYNÁRENSKÁ ZAŘÍZENÍ A PLYNOVODNÍ PŘÍPOJKY:

- STL plynovod PE 63

Požadujeme respektovat průběh a ochranné pásmo plynárenského zařízení.

- Křížení a souběh vodovodní přípojky s plynárenským zařízením a plynovodními přípojkami (dále jen PZ) musí být v souladu s ČSN 73 6005, tab. 1 a 2.

- Ke křížení vodovodního potrubí s PZ může dojít v minimální vzdálenosti 150 mm.

- K souběhu vodovodního potrubí s PZ může dojít v minimální vzdálenosti 500 mm.

- Při křížení PZ z materiálu PE bude provedena kontrola funkčnosti signalizačního vodiče.

- Pokud realizace stavby vyvolá výškovou nebo směrovou úpravu trasy PZ, bude toto posuzováno jako přeložka. Náklady budou hrazeny investorem stavby.

- Úhel křížení PZ s vodovodním potrubím bude 90°, nelze-li tento úhel v odůvodněných případech dodržet, může být úhel křížení menší, nejméně však 60°.

Při realizaci výše uvedené stavby je nutno dodržovat veškerá pravidla stanovená pro práce v ochranném pásmu (OP) plynárenského zařízení a plynovodních přípojek, které činí 1 m na každou stranu od obrysu plynovodu a přípojek. V tomto pásmu nesmí být umístovány žádné nadzemní stavby, prováděna skládka materiálu a výšková úprava terénu. Veškeré stavební práce budou prováděny v OP výhradně ručním způsobem a musí být vykonávány tak, aby v žádném případě nenarušily bezpečný provoz uvedených plynárenských zařízení a plynovodních přípojek.

Před začátkem stavby musí být poloha plynárenského zařízení vytyčena.
(<https://dpo.gasnet.cz/zadost-o-vytyceni>)

V rozsahu této stavby souhlasíme s povolením stavby dle zákona 183/2006 Sb. ve znění pozdějších předpisů. Tento souhlas platí pro územní řízení, řízení o územním souhlasu, veřejnoprávní smlouvy pro umístění stavby, zjednodušené územní řízení, ohlášení, stavební řízení, společné územní a stavební řízení, veřejnoprávní smlouvu o provedení stavby nebo oznámení stavebního záměru s certifikátem autorizovaného inspektora.

V zájmovém území se mohou nacházet plynárenská zařízení jiných vlastníků či správců, případně i dlouhodobě nefunkční/

GasNet Služby, s.r.o.

Plynárenská 499/1 · Zábřovice · 602 00 Brno · T 555 90 10 10 · www.gasnet.cz

IČ: 27935311 · DIČ: CZ27935311

Zápis do obchodního rejstříku: Krajský soud v Brně, sp. zn. C 57165, dne 26. 7. 2007

Certificate of incorporation: Regional Court in Brno, ref. number C 57165, on 26th July 2007

Zákaznická linka GasNet 555 90 10 10, info@gasnet.cz, www.gasnet.cz

neprovozovaná plynárenská zařízení bez dostupných informací o jejich poloze a vlastnictví.

Plynárenská zařízení a plynovodní přípojky (dále jen PZ) jsou dle ust. § 2925 zákona č. 89/2012 Sb., občanského zákoníku, provozovány jako zařízení zvlášť nebezpečná a z tohoto důvodu jsou chráněna ochranným pásmem dle zákona č. 458/2000 Sb. ve znění pozdějších předpisů.

Rozsah ochranného pásma je stanoven v zákoně 458/2000 Sb. ve znění pozdějších předpisů.

Stavební činnosti je možné realizovat pouze při dodržení podmínek stanovených v tomto stanovisku. Nebudou-li tyto podmínky dodrženy, budou stavební činnosti považovány dle § 68 zákona č. 458/2000 Sb. ve znění pozdějších předpisů za činnost bez našeho předchozího souhlasu. Při každé změně projektu nebo stavby (zejména trasy navrhovaných inženýrských sítí) je nutné požádat o nové stanovisko k této změně.

Nedodržení podmínek uvedených v tomto stanovisku zakládá odpovědnost stavebníka za vzniklé škody.

Za stavební činnosti se pro účely tohoto stanoviska považují všechny činnosti prováděné v ochranném pásmu PZ (tzn. bezvýkopové technologie a terénní úpravy) a činnosti mimo ochranné pásmo, pokud by takové činnosti mohly ohrozit bezpečnost a spolehlivost PZ (např. trhací práce, sesuvy půdy, vibrace, apod.).

Případné zřizování stavenišť, skladování materiálů, stavebních strojů apod. bude realizováno mimo ochranné pásmo PZ (není-li ve stanovisku uvedeno jinak).

Při použití nákladních vozidel, stavebních strojů a mechanismů požadujeme zabezpečit případný přejezd přes PZ uložením betonových panelů v místě přejezdu PZ.

PŘI REALIZACI STAVBY BUDOU DODRŽENY TYTO PODMÍNKY PRO PROVÁDĚNÍ STAVEBNÍ ČINNOSTI:

(1) Před zahájením stavební činnosti bude provedeno vytyčení trasy a přesné určení uložení PZ. Vytyčení trasy provede příslušná regionální oblast ZDARMA. Formulář a kontakt naleznete na <https://www.gasnet.cz/cs/ds-vytyceni-pz/>, lze využít QR kód, který je uveden v tomto stanovisku. Při podání žádosti uvede žadatel naši značku (číslo jednací) uvedenou v úvodu tohoto stanoviska a sdělí termín zahájení a ukončení stavby. O provedeném vytyčení trasy bude sepsán protokol. Přesné určení uložení PZ (sondou) je povinen provést stavebník na svůj náklad.
BEZ VYTYČENÍ TRASY A PŘESNÉHO URČENÍ ULOŽENÍ PZ STAVEBNÍKEM NESMÍ BÝT VLASTNÍ STAVEBNÍ ČINNOST ZAHÁJENA. VYTYČENÍ POVAŽUJEME ZA ZAHÁJENÍ STAVEBNÍ ČINNOSTI V OCHRANNÉM A BEZPEČNOSTNÍM PÁSMU PZ. PROTOKOL O VYTYČENÍ MÁ PLATNOST 2 MĚSÍCE.

(2) Stavebník je povinen stavebnímu podnikateli prokazatelně předat kopii tohoto stanoviska. Převzetí kopie stvrdí stavební podnikatel stavebníkovi svým podpisem a zápisem do stavebního deníku. Pracovníci provádějící stavební činnosti budou prokazatelně seznámeni s polohou PZ, rozsahem ochranného pásma a těmito podmínkami.

(3) Bude dodržena mj. ČSN 73 6005, TPG 702 01, TPG 702 04, TPG 700 03, zákon č. 458/2000 Sb. ve znění pozdějších předpisů, případně další předpisy související s uvedenou stavbou.

(4) Při provádění stavební činnosti v ochranném pásmu PZ vč. přesného určení uložení PZ je stavebník povinen učinit taková opatření, aby nedošlo k poškození PZ nebo ovlivnění jejich bezpečnosti a spolehlivosti provozu. Nebude použito nevhodného nářadí, zemina bude těžena pouze ručně bez použití pneumatických, elektrických, bateriových a motorových nářadí.

(5) V případě použití bezvýkopových technologií (např. protlaku) bude před zahájením stavební činnosti provedeno úplné obnažení PZ v místě křížení na náklady stavebníka. Technologie musí být navržena tak, aby v místě křížení nebo souběhu s PZ byl dostatečný stranový nebo výškový odstup od PZ, který zajistí nepoškození PZ během prací a to s ohledem na použitou bezvýkopovou technologii a všechny její účinky na okolní terén. V případě, že nemůže být tato podmínka dodržena, nesmí být použita bezvýkopová technologie.

(6) Odkrytá PZ budou v průběhu nebo při přerušení stavební činnosti řádně zabezpečena proti jejich poškození.

(7) Poklopy uzávěrů a ostatních armatur na PZ, vč. hlavních uzávěrů plynu (HUP) na odběrném plynovém zařízení udržovat stále přístupné a funkční po celou dobu trvání stavební činnosti.

(8) Bude zachována hloubka uložení PZ (není-li ve stanovisku uvedeno jinak).

(9) Stavebník je povinen neprodleně oznámit každé i sebemenší poškození PZ (vč. drobných vrypů do PE potrubí, poškození izolace, signalizačního vodiče, výstražné fólie, markeru atd.) na telefon 1239.

(10) Před provedením zásyvu výkopu a v průběhu stavby bude provedena kontrola dodržení podmínek stanovených pro stavební činnosti v ochranném pásmu PZ. Povinnost kontroly se vztahuje i na PZ, která nebyla odhalena. Kontrolu provede příslušná regionální oblast (formulář a kontakt naleznete na <https://www.gasnet.cz/cs/ds-vytyceni-pz/>, lze využít QR kód, který je uveden v tomto stanovisku). Při žádosti uvede žadatel naši značku (číslo jednací) uvedenou v úvodu tohoto

stanoviska. Kontrolu je třeba objednat min. 5 dnů předem.

Předmětem kontroly je také ověření dodržení stanovené odstupové vzdálenosti staveb, které byly povoleny v ochranném a bezpečnostním pásmu PZ.

(11) O provedené kontrole bude sepsán protokol. Bez provedené kontroly nesmí být PZ zasypána. Stavebník je povinen na základě výzvy provozovatele PZ, nebo jeho zástupce doložit průkaznou dokumentaci o nepoškození PZ během výstavby nebo provést na své náklady kontrolní sondy v místě styku stavby s PZ.

(12) Plynárenské zařízení a plynovodní přípojky budou před zásypem výkopu řádně podsypány a obsypány, bude provedeno zhutnění a bude osazena výstražná fólie žluté barvy, to vše v souladu s předpisem provozovatele distribuční soustavy „Zásady pro projektování, výstavbu, rekonstrukce a opravy“, který naleznete na <https://www.gasnet.cz/cs/technicke-dokumenty/> a v souladu s ČSN EN 12007-1-4, TPG 702 01, TPG 702 04.

(13) Neprodleně po skončení stavební činnosti budou řádně osazeny všechny poklopy a nadzemní prvky PZ.

(14) Pokud stavebník nedodrží podmínky stanovené tímto stanoviskem bude činnost stavebníka vyhodnocena provozovatelem PZ jako narušení ochranného nebo bezpečnostního pásma PZ a budou z toho vyvozeny příslušné důsledky.

Platí pouze pro území vyznačené v příloze tohoto stanoviska a to 24 měsíců ode dne jeho vydání.

V případě dotčení pozemku v majetku společnosti GasNet, s.r.o. je třeba dále projednat smluvní vztah k tomuto pozemku. Kontakt na projednání naleznete na adrese www.gasnet.cz/cs/kontaktni-system/, činnost Smluvní vztahy - pozemky a budovy plynárenských zařízení.

Za správnost a úplnost dokumentace předložené s žádostí včetně jejího souladu s platnými předpisy plně zodpovídá její zpracovatel. Stanovisko nenahrazuje případná další stanoviska k jiným částem stavby.

V případě další korespondence nebo jednání (např. změna stavby) uvádějte naši značku - 5002544384 a datum tohoto stanoviska. Kontakty jsou k dispozici na <https://www.gasnet.cz/cs/kontaktni-system/>.



GasNet, s.r.o.
zastoupená společností GasNet Služby, s.r.o., IČ 27935311
Hana Vítková
Technik externích požadavků-Morava
Oddělení zpracování ext.požadavků-Morava
HANA.VITKOVA@GASNET.CZ

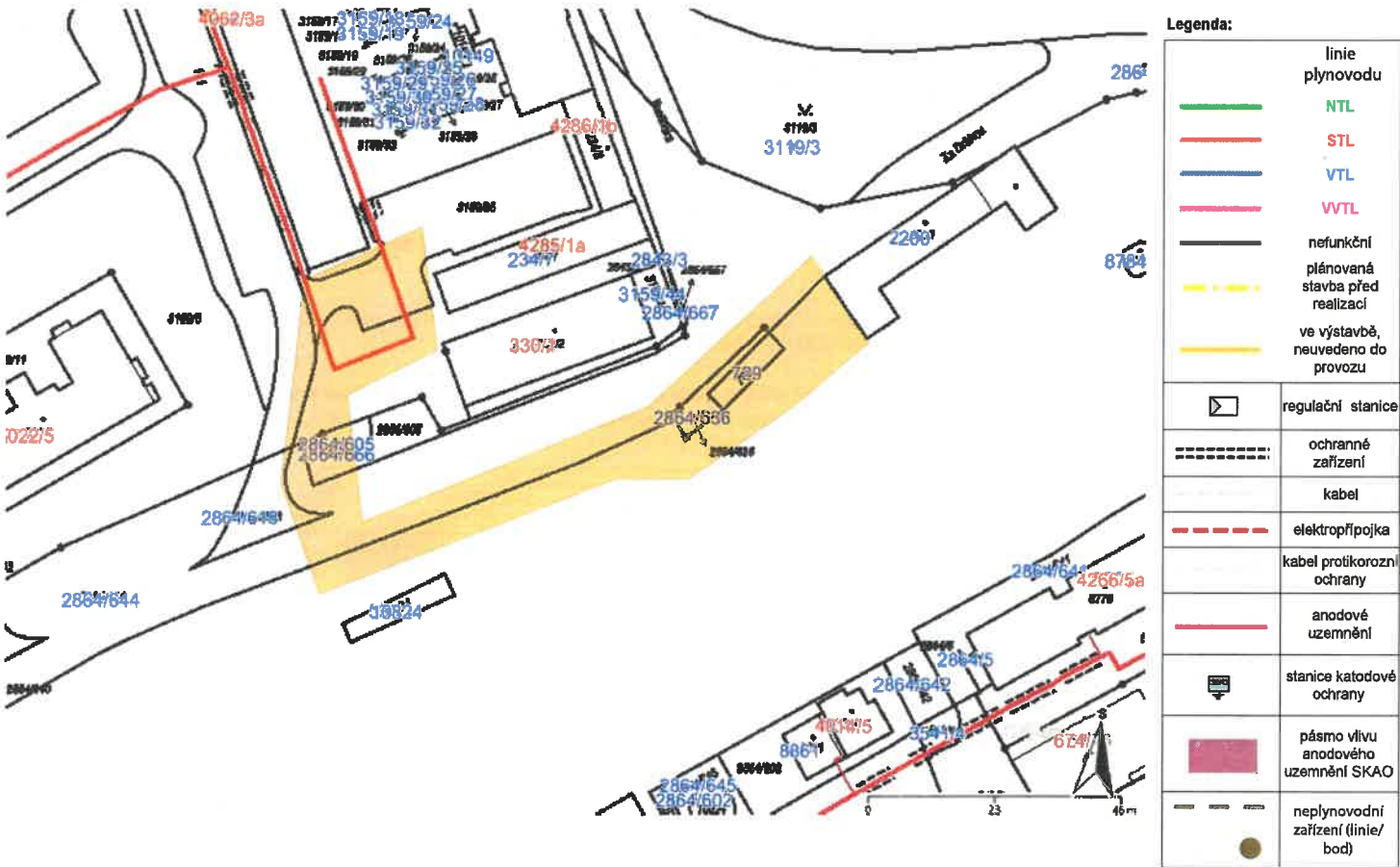


Zažádejte o vytyčení

Přílohy: Orientační zakres plynárenského zařízení, Detailní zakres plynárenského zařízení, Ověřená příloha žadatele

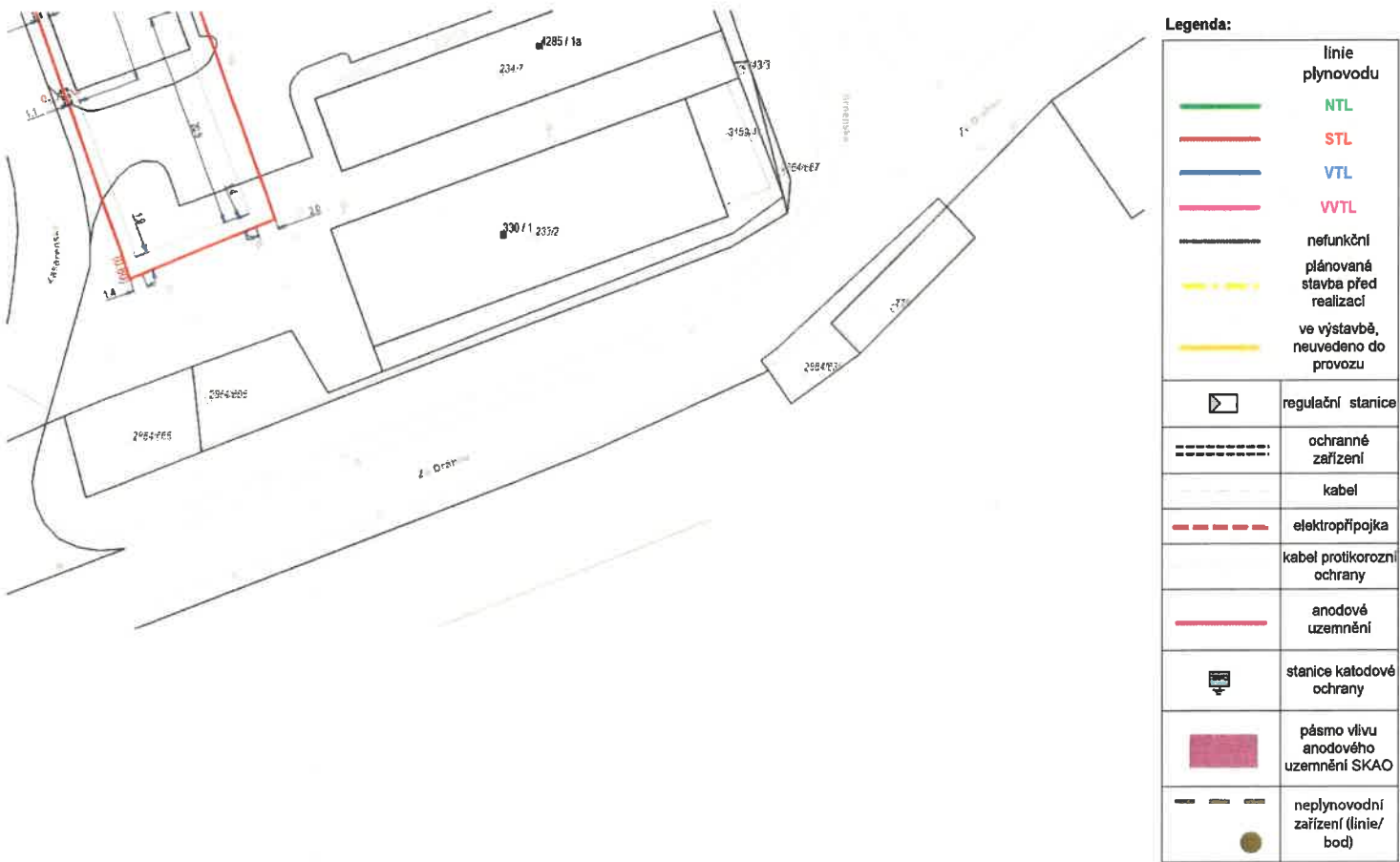
Příloha: Orientační zákres plynárenského zařízení. Tato příloha je nedílnou součástí stanoviska č. 5002544384 ze dne 03.02.2022.

Provozovatel DS: GasNet, s.r.o.; Stavebník: Správa železnic, státní organizace, Dílždná 1003/7, 11000 Praha. K.ú.: Hodonín.

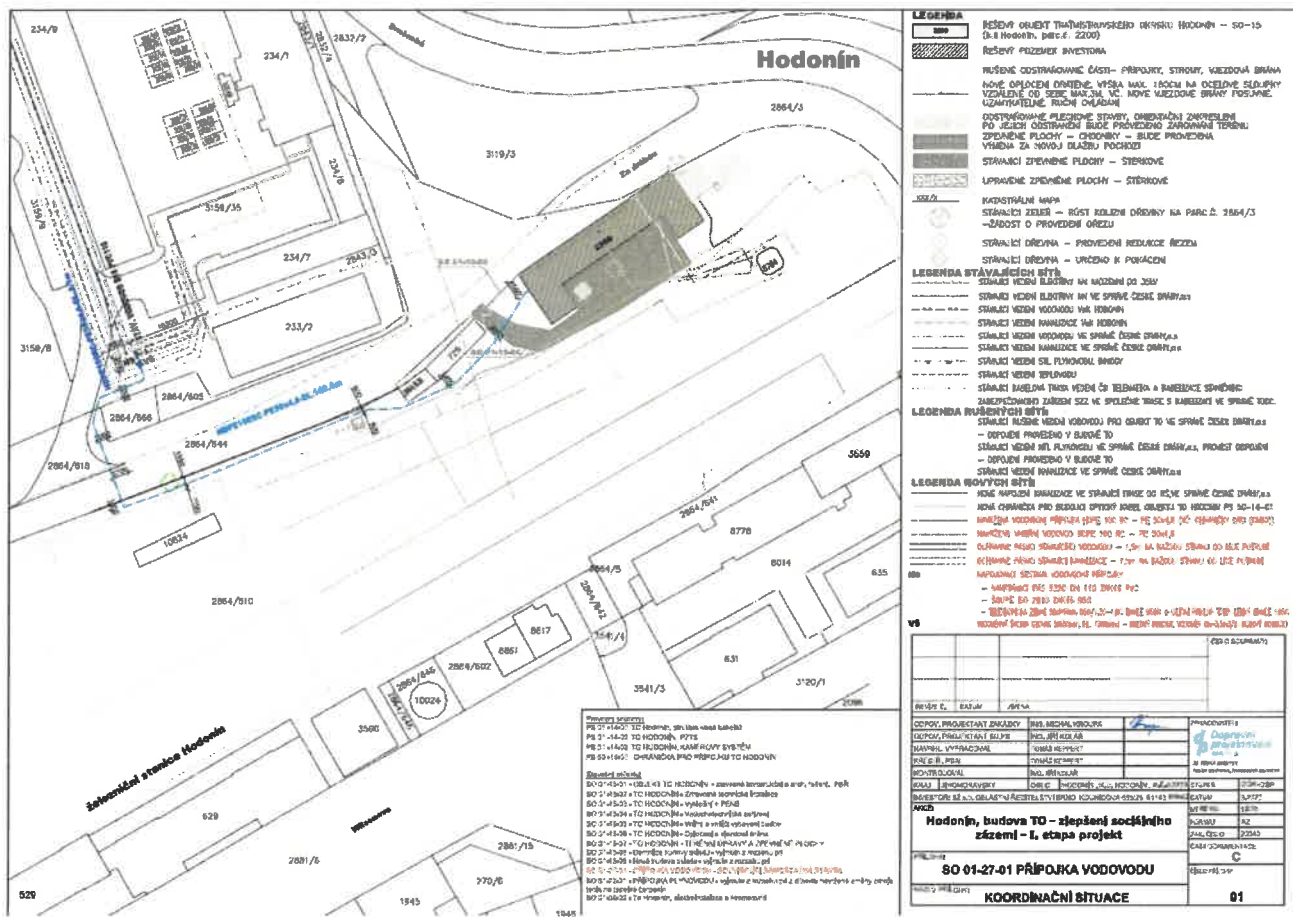


Příloha: Detailní zakres plynárenského zařízení. Tato příloha je nedílnou součástí stanoviska č. 5002544384 ze dne 03.02.2022.

Provozovatel DS: GasNet, s.r.o.; Stavebník: Správa železnic, státní organizace, Dlážděná 1003/7, 11000 Praha. K.ú.: Hodonín.



Provozovatel DS: GasNet, s.r.o.; Stavebník: Správa železnic, státní organizace, Dlážďená 1003/7, 11000 Praha. K.Ú.: Hodonín.



MĚSTSKÝ ÚŘAD HODONÍN

odbor životního prostředí

pracoviště: Národní třída 25, 695 35 Hodonín

Váš dopis značky:

Ze dne: 28.01.2022

Spisová značka: MUHO 12561/2020 OŽP

Číslo jednací: MUHOCJ 15663/2022 OŽP

Počet listů/příloh: 2/0

Dopravní projektování s.r.o.

28. října 3388/111

702 00 Ostrava

Vyřizuje: Kotrlová Jarmila Ing.

Telefon: 518 316 313

E-mail: epodatelna@muhodonin.cz

ID DS: mwvbkvs

Datum: 28.02.2022

Vyjádření odboru životního prostředí

Podáním ze dne 28.01.2022 jste požádali odbor životního prostředí MěÚ Hodonín o vyjádření k projektové dokumentaci pro územní souhlas na akci „Hodonín, budova TO – zlepšení sociálního zázemí – I. etapa projekt, SO 01-27-01 Přípojka vodovodu“ na pozemku st.p. 2200 a parc.č. 3159/1, 3159/9, 2864/618, 2864/644, 2864/610 v k.ú. Hodonín.

Žadatelem a adresátem je: Dopravní projektování s.r.o., 28. října 3388/111, 702 00 Ostrava

Investorem akce je: Správa železnic, s.o., Dlážďená 1003/7, 110 00 Praha, IČ 70994234, oblastní ředitelství Brno, Kounicova 688/26, 611 43 Brno

Přípravnou PD projektoval: Dopravní projektování s.r.o., 28. října 3388/111, 702 00 Ostrava

Projektová dokumentace: datum září 2020

Obsah předložené dokumentace: Návrh nové vodovodní přípojky pro stávající objekt TO Hodonín na pozemku st.p. 2200. Napojení objektu bude provedeno navrtávacím pasem v hloubce 1,3 m pod terénem. Zemní vedení je navrženo z RCTEC potrubí; na stávající vodovodní řad bude umístěna vodoměrná šachta. Délka vodovodní přípojky po vodoměrnou šachtu je 3,10 m.

Odbor ŽP MěÚ Hodonín se k dokumentaci vyjadřuje podle následujících hledisek:

1. Z hlediska ochrany přírody a krajiny - zák. č. 114/1992 Sb., o ochraně přírody a krajiny (dále jen zákon o ochraně přírody).
2. Z hlediska zájmů chráněných zákonem č. 254/2001 Sb., o vodách a o změně některých zákonů ve znění novel (dále jen vodní zákon) a zák. č. 274/2001 Sb., o vodovodech a kanalizacích pro veřejnou potřebu a ve znění novel (dále jen zákon o vodovodech a kanalizacích).
3. Z hlediska odpadového hospodářství – dle § 146 zák. č. 541/2020 Sb., o odpadech, v platném znění (dále jen zákon o odpadech).
4. Z hlediska ochrany ovzduší – podle zákona č. 201/2012 Sb., o ochraně ovzduší, v platném znění (dále jen zákon o ochraně ovzduší).
5. Z hlediska ochrany zemědělského půdního fondu – podle zák. č. 334/1992 Sb., o ochraně zemědělského půdního fondu, v platném znění (zákon o ZPF).
6. Z hlediska ochrany pozemků určených k plnění funkcí lesa a hospodaření v lesích – podle zák. č. 289/1995 Sb., o lesích a o změně a doplnění některých zákonů, v platném znění.

Vlastní vyjádření:

ad 1) Z hlediska ochrany přírody a krajiny: záměr je možný s podmínkami:

- a) Případný nezbytný zásah do porostů (ořez zeleně, kácení podlimitních dřevin apod.), bude proveden odbornou firmou, nejlépe v době vegetačního klidu, až po předchozí domluvě s vlastníkem pozemku, na kterém dřeviny rostoucí mimo les rostou.
- b) Při stavbě bude obecně postupováno v souladu s § 7 odst. 1 ZOPK a normou ČSN 83 9061 – Technologie vegetačních úprav v krajině, zejména:
 - k ochraně před mechanickým poškozením (např. pohmoždění a potrhání kůry, dřeva a kořenů), je nutno stromy v prostoru stavby chránit plotem asi 2 m vysokým (nebo obalit kmeny jutou)
 - zařízení staveniště budou umístěna mimo prostor stávajících dřevin minimálně 2 m od nich tak, aby nedošlo k jejich poškození
 - kořenový prostor dřevin nebude soustavně zatěžován pojížděním ani odstavováním strojů a materiálů
 - při provádění výkopů bude respektováno ochranné pásmo dřevin v rozsahu kruhu se středem v kmene stromu o poloměru 2,5 m
 - výkop v blízkosti stromů bude hlouben ručně, případné odkopané kořeny tlustší 2 cm v průměru nesmí být přerušeny, budou ve výkopu ponechány a po čas prací obaleny např. jutou, aby nevysychaly a netrpěly mrazem, zejména ve vegetačním období od 31. března do 1. listopadu
 - případná poranění je nutné odborně ošetřit (hladký řez, zatřít latexem).

Vyřizuje: Ing. Kováčová – kl. 312

ad 2) Stanovisko vodoprávního úřadu: Z hlediska zájmů chráněných vodním zákonem a zákonem o vodovodech a kanalizacích je předložený záměr možný za podmínek:

- 1) Zásobování vodou je nutno odsouhlasit majitelem a provozovatelem veřejného vodovodu.
- 2) Přípojky k veřejnému vodovodu jsou samostatnými stavbami a **nejsou vodními díly ani součástí vodních děl** (viz ust. § 3 odst. 1 zákona o vodovodech a kanalizacích a ust. § 55 odst. 3 vodního zákona), k jejich povolení je příslušný Odbor stavební úřad. Vlastník vodovodní přípojky je povinen zajistit, aby vodovodní přípojka byla provedena a užívána tak, aby nemohlo dojít ke znečištění vody ve veřejném vodovodu (viz ust. § 3 odst. 4 zákona o vodovodech a kanalizacích).
- 3) Podle § 55 odst. 3 vodního zákona se vnitřní vodovody (areálové rozvody vody) **nepovažují za vodní díla**. Příslušný k jejich povolení je Odbor stavební úřad.
- 4) Stavba musí být prováděna tak, aby nedošlo ke zhoršení nebo ohrožení jakosti povrchových nebo podzemních vod v daném území.
- 5) Práce v ochranných pásmech vodovodů a kanalizací pro veřejnou potřebu lze provádět jen s písemným souhlasem vlastníka veřejného vodovodu nebo veřejné kanalizace dle ust. § 23 zákona o vodovodech a kanalizacích.
- 6) Provádění zemních prací nesmí negativně ovlivnit odtokové poměry v dané lokalitě. Srážkové vody ze staveniště musí být likvidovány způsobem, který zabrání negativnímu ovlivnění (podmáčení aj.) okolních pozemků, objektů, komunikací nebo chodníků. Je proto nutné dbát na to, aby nedocházelo k podmáčení staveniště.

- 7) UPOZORŇUJEME, že je nutné zabezpečit nezávadnou likvidaci odpadních vod z předmětného objektu budovy TO, vzniklých odběrem vod z veřejného vodovodu v souladu s platnými právními předpisy.

Vyřizuje: Ing. Kašperák – kl. 314

ad 3) Z hlediska odpadového hospodářství: předložený záměr je možný při splnění následujících podmínek:

- v souladu s § 15 odst. 2 písm. b) zákona o odpadech je povinen mít zajištěno předání stavebního a demoličního odpadu ještě před jejich vznikem písemnou smlouvou;
- prokázat orgánu odpadového hospodářství, že tento stavební a demoliční odpad předal v souladu s § 13 odst. 1 písm. e) zákona o odpadech.

Odpady, které investor sám nezpracuje v souladu se zákonem o odpadech, musí předat pouze do zařízení určeného pro nakládání s odpady, obchodníkovi s odpady s povolením pro daný druh a kategorii odpadu, případně na místo určené obcí podle § 59 odst. 2 a 5 zákona o odpadech.

Vyřizuje: Ing. Chocholáčková – kl. 395

ad 4) Z hlediska ochrany ovzduší: k záměru nemáme připomínku.

Vyřizuje: Bc. Rathuská – kl. 396

ad 5) Z hlediska ochrany ZPF sdělujeme: nedotýká se zájmů ochrany zemědělského půdního fondu – nemáme připomínku

Vyřizuje: L. Taptičová – kl. 386

ad 6) Z hlediska ochrany PUPFL a hospodaření v lesích: Není připomínka, ve vzdálenosti do 50 m se nenachází pozemek určený k plnění funkcí lesa.

Vyřizuje: Ing. Cellar – kl. 384

Pokud nebude v průběhu územního nebo stavebního řízení k uvedené akci vydáno jiné stanovisko odboru životního prostředí, platí toto vyjádření i pro územní nebo stavební řízení.

Toto vyjádření nenahrazuje povolení ani souhlas a není rozhodnutím podle předpisů o správním řízení.

Ing. Jarmila Kotrlová
Vedoucí odboru ŽP



44

**Sekce správy a řízení organizací Ministerstva obrany
odbor ochrany územních zájmů a státního odborného dozoru**

Tychonova 1, Praha 6, PSČ 160 01, datová schránka hjyaavk

Sp.zn.: 124996/2022-7460-OÚZ-BR
SpMO 7406-59/2022-7460

Brno 2. února 2022

Dopravní projektování spol. s r.o.
28. října 3338/111
702 00 Moravská Ostrava

**Závazné stanovisko pro územní řízení, stavební řízení
Hodonín, budova TO - zlepšení sociálního zázemí - I. etapa, SO 01-27-01 Přípojka vodovodu,
k.ú. Hodonín**

Odbor ochrany územních zájmů a státního odborného dozoru, Sekce správy a řízení organizací, Ministerstvo obrany, v souladu se zmocněním v § 175 odst. 1 zákona č. 183/2006 Sb., o územním plánování a stavebním řádu (stavební zákon), ve znění pozdějších předpisů (dále jen „stavební zákon“), ve smyslu zákona č. 222/1999 Sb., o zajišťování obrany České republiky, ve znění pozdějších předpisů (dále jen „zákon o zajišťování obrany ČR“), a v souladu s Rozkazem ministra obrany č. 39/2011 - Zabezpečení výkonu působnosti MO ve věcech územního plánování a stavebního řádu, v platném znění, vydává ve smyslu § 4 odst. 2 písm. a) stavebního zákona pro potřeby vedeného řízení

souhlasné závazné stanovisko

k záměru nové vodovodní přípojky pro stávající objekt TO Hodonín na parc.č. st.2200 v k.ú. Hodonín tak, jak byl doložen v písemné a grafické dokumentaci.

Odůvodnění:

Ministerstvo obrany v souladu se zmocněním v § 175 odst. 1 stavebního zákona, dle § 161 téhož zákona a zákona o zajišťování obrany ČR provedlo po obdržení vaší žádosti o vydání závazného stanoviska dotčeného orgánu vyhodnocení předloženého záměru, prověřilo evidenci technické infrastruktury v jeho vlastnictví. Odbor ochrany územních zájmů a státního odborného dozoru SSŘO MO neeviduje inženýrské sítě a podzemní telekomunikační vedení, které by byly s daným stavebním záměrem v kolizi.

Daný stavební záměr je lokalizován v územích vymezených Ministerstvem obrany v souladu s § 175 stavebního zákona u stavebních úřadů. Tato vymezená území Ministerstva obrany jsou shodná s údaji o území poskytovanými Ministerstvem obrany pro ÚAP a jejich součástí jsou podrobné specifikace podmínek ve vymezeném území Ministerstva obrany a zákonná určení. Po posouzení stavebního záměru odbornými složkami Ministerstvo obrany konstatuje, že předložený stavební záměr není v rozporu se zájmy Ministerstva obrany a nekoliduje s ochranou zájmů Ministerstva obrany (viz ÚAP - jev 119).

Realizace stavebního záměru provedená v souladu s předloženou projektovou dokumentací neohroží naplnění veřejného zájmu na zajištění obrany a bezpečnosti státu.

Toto závazné stanovisko Ministerstva obrany je platné 2 roky a musí být vyžádáno znovu, nebude-li během této doby stavba zahájena nebo dojde-li ke změnám v umístění, výšce nebo rozsahu stavby.

Kontaktní osoba: Mgr. Jitka Micháliková, Ph.D., tel. 973 445 844

Mgr. Jitka Micháliková, Ph.D.
ministerský rada
oddělení ochrany územních zájmů

V další korespondenci, týkající se výše uvedené věci, uvádějte odkaz na sp. zn.: 124996/2022-7460-OÚZ-BR tohoto závazného stanoviska Ministerstva obrany.

Adresa pro doručování:

Ministerstvo obrany,
Sekce správy a řízení organizací,
odbor ochrany územních zájmů a státního odborného dozoru,
oddělení ochrany územních zájmů
pracoviště OÚZ Brno
Svatoplukova 2687/84, 662 10 Brno
IČO: 60162694

Doložka konverze na žádost do dokumentu v listinné podobě

Tento dokument v listinné podobě, který vznikl pod pořadovým číslem 145654167-236837-220203101158 převedením z dokumentu obsaženého v datové zprávě, skládajícího se z 2 listů, se shoduje s obsahem dokumentu, jehož převedením vznikl.

Autorizovanou konverzí dokumentu se nepotvrzuje správnost a pravdivost údajů obsažených v dokumentu a jejich soulad s právními předpisy.

Vstupní dokument obsažený v datové zprávě byl podepsán kvalifikovaným elektronickým podpisem a platnost kvalifikovaného elektronického podpisu byla ověřena dne 03.02.2022 v 10:12:11. Kvalifikovaný elektronický podpis byl shledán platným (dokument nebyl změněn) a ověření platnosti kvalifikovaného certifikátu pro elektronický podpis bylo provedeno vůči zveřejněnému seznamu zneplatněných certifikátů vydanému k datu 03.02.2022 08:17:03. Údaje o kvalifikovaném elektronickém podpisu: číslo kvalifikovaného certifikátu pro elektronický podpis 3E 8F FA 75, kvalifikovaný certifikát pro elektronický podpis byl vydán kvalifikovaným poskytovatelem služeb vytvářejících důvěru ACAeID3.1 - Issuing Certificate, eIdentity a.s. pro podepisující osobu Mgr. Jitka Micháliková, Ph.D., Rada/Ministerský rada (3734906), 7460, MINISTERSTVO OBRANY. Uznávaný elektronický podpis byl označen platným kvalifikovaným časovým razítkem nebo kvalifikovaným elektronickým časovým razítkem vydaným kvalifikovaným poskytovatelem. Platnost časového razítka byla ověřena dne 03.02.2022 v 10:12:11. Údaje o časovém razítku: datum a čas 02.02.2022 13:06:59, číslo kvalifikovaného certifikátu pro časové razítko 27 B3 99 2E, časové razítko bylo vydáno kvalifikovaným poskytovatelem ACAeID3 - Root Certificate, eIdentity a.s..

Vystavil: Moravskoslezský kraj
Pracoviště: Moravskoslezský kraj
Ostrava dne 03.02.2022

Jméno, příjmení a podpis osoby, která autorizovanou konverzi dokumentu provedla:
RENÁTA BŮHMOVÁ

Otisk úředního razítka:



145654167-236837-220203101158

Poznámka:

Kontrolu této doložky lze provést v centrální evidenci doložek přístupné způsobem umožňujícím dálkový přístup na adrese <https://www.czechpoint.cz/overovacidoložky>.





5209/22 14-02-2022 48
KRAJSKÉ ŘEDITELSTVÍ POLICIE JIHOMORAVSKÉHO KRAJE

Odbor správy majetku
Oddělení správy nemovitého majetku



PCR06ETRpo95806679

Č.j. KRPB-2865-85/ČJ-2022-0600MN-MAT

Brno 7. února 2022

Počet listů: 1

Příloha: 0/0

Dopravní projektování, spol. s r.o.
28. října 3388/11
702 00 Moravská Ostrava

Hodonín, budova TO - zlepšení sociálního zázemí - I. etapa projekt
SO 01-27-01 Přípojka vodovodu – vyjádření

Krajské ředitelství policie Jihomoravského kraje, oddělení správy nemovitého majetku nemá k výše uvedené věci připomínky ani námítky.

Odbor informačních a komunikačních technologií KŘP Jmk v dané lokalitě neeviduje nadzemní či podzemní sítě, které by byly ve správě KŘP Jmk.

Vyjádření je platné po dobu 2 let a je vystaveno z hlediska dotčených sítí a nemovitého majetku. V případě potřeby vyjádření ohledně bezpečnosti a plynulosti provozu kontaktujte: Krajské ředitelství policie Jihomoravského kraje, Odbor služby dopravní policie, Kounicova 24, 611 32 Brno.

Žádosti o vyjádření nadále posílejte pouze elektronicky do datové schránky ID jydai6g (přílohy ve formátu PDF).

S pozdravem

Ing. Jan Procházka
vedoucí oddělení



Vyřizuje: Andrea Matušková
Sídlo: Kounicova 24, 611 32 Brno
Tel.: +420 974 622 884
Mobil: 702 235 075
Email: krp.b.osnm.sekret@pcr.cz



Dopravní projektování, spol. s
r.o.

Ing. Gregorová Jarmila

28. října č.p. 3388/111

702 00 Moravská Ostrava

ŽÁDOST ZE DNE	NAŠE ZNAČKA	VYŘIZUJE / Kontakt	Datum vyřízení
31.01.2022	2022/06/9169/PHAN	Handlíř Petr / +420 724 315 172 / petr.handlir@cez.cz	3.2.2022

Vyjádření k existenci zařízení ČEZ Teplárenská, a.s.

Název akce: Hodonín, budova TO-zlepšení sociálního zázemí-I. etapa, SO 01-27-02
přípojka vodovodu

Důvod žádosti: Územní a stavební řízení

V uvedeném zájmovém území – na parc. č. 3159/1 v kú.: Hodonín, dle zákresu – se nachází zařízení ve správě ČEZ Teplárenská a.s. PJ Východ

Podmínky pro provádění stavebních činností a terénních úprav v ochranném pásmu zařízení pro rozvod tepla.

- 1) Dokumentace předkládaná jako podklad pro vydání našeho stanoviska k územnímu řízení musí být zpracována v souladu s vyhláškou č. 503/2006 Sb. v platném znění a v souladu s vyhláškou č. 268/2009 Sb. v platném znění. Jedno vyhotovení předložené projektové dokumentace si ponecháme pro vlastní potřebu.
- 2) Dojde-li plánovanou výstavbou ke změně využití pozemkových parcel, na kterých je uloženo stávající zařízení pro rozvod tepla, musí být před vydáním našeho souhlasu k územnímu řízení podepsán souhlas se záznamem existujícího věchného břemene do katastru nemovitostí s vlastníkem pozemků. V případě, že žádá o změnu rozsahu VB zajistí žadatel vklad do KN.
- 3) Při návrhu umístění stavby je nutné respektovat ochranné pásmo teplárenského zařízení, stanovené zákonem č. 458/2000 Sb., § 87, ve kterém nesmí být umístěny žádné stavby ani vzrostlá zeleň. Šířka ochranného pásma je stanovena zákonem č. 458/2000 Sb., a vymezena svislými rovinami vedenými po obou stranách zařízení na výrobu či rozvod tepla ve vodorovné vzdálenosti měřené kolmo k tomuto zařízení, která činí 2,5 m. Podél hranice ochranného pásma zařízení pro rozvod tepla musí být zachován manipulační pruh v minimální šíři 5 m, který je nezbytný pro zajištění provozu, oprav a údržby tohoto zařízení.

ČEZ Teplárenská, a.s.

Bezručova 2212/30, 251 01 Říčany | tel.: 211 022 982, fax 211 022 988

www.cezteplarenska.cz | IČO: 27309941, DIČ: CZ27309941

zapsán v obchodním rejstříku vedeném Městským soudem v Praze, oddíl B vložka 17910

Doručovací adresa: Teplická 874/8, 405 49 Děčín IV | ID datové schránky 943dk9e

SKUPINA ČEZ



Objekty trvalého charakteru nesmí žádnou svojí částí zasahovat do výše uvedeného manipulačního pruhu. Ploty spojené se zemí pevným základem je nutné umísťovat min. ve vzdálenosti 5 m od vnější hranice ochranného pásma a ploty bez základů lze umístit na hranici ochranného pásma.

- 4) Veškerá místa křížení zařízení pro rozvod tepla je nezbytné řešit v souladu s ČSN 73 6005.
- 5) Je-li nezbytné křížení zařízení pro rozvod tepla a jeho ochranného pásma inženýrskými sítěmi, musí být křížení provedeno kolmo mimo místa šachet, lomů a kompenzátorů. Křížující zařízení musí být uloženo v ocelové nebo provozovatelem rozvodu tepla odsouhlasené chrániče přesahující zařízení pro rozvod tepla oboustranně minimálně 1 m. Chranička musí být uložena minimálně 0,5 m od zařízení pro rozvod tepla.
- 6) V případě, že je nezbytné křížit zařízení pro rozvod tepla větším množstvím inženýrských sítí požadujeme tyto uložit v chráničkách (viz. bod 4) do společného koridoru.
- 7) Je-li nezbytné křížení zařízení pro rozvod tepla a jeho ochranného pásma pozemní komunikací, musí být křížení provedeno kolmo mimo místa šachet, lomů a kompenzátorů. Zařízení pro rozvod tepla musí být uloženo do ocelové chráničky s kluzným vedením po 120°. Chraničky je nutné zakončit kontrolní a z jedné strany montážní šachtou dle provozovatelem rozvodu tepla odsouhlasené projektové dokumentace.
- 8) Pokud musí být trasy inženýrských sítí a komunikací navrhovány souběžně se zařízením rozvodu tepla, musí být umístěny alespoň v takové vzdálenosti, aby se ochranná pásma obou sítí vzájemně nepřekrývala.
- 9) Pokud si provádění stavby vyžádá odstávku zařízení rozvodu tepla, je nutné respektovat zákon č. 458/2000 Sb., a vyhlášku č. 194/2007 Sb. Odstávka musí být provedena mimo topnou sezónu (viz. vyhláška č. 194/2007 Sb.) při splnění podmínek uvedených v zákoně č. 458/2000 Sb., § 76, odst. 4 (ohlašovací povinnost) a za předpokladu, že zhotovitel uhradí objednateli náklady z ní spojené. V případě přepojování v době plánované letní odstávky (tj. v červenci nebo v srpnu) nebudou náklady z ní spojené účtovány.
- 10) Potrubí rozvodu tepla může být v provozu celoročně. Narušení těsnosti jakéhokoliv potrubí je zdraví a životu nebezpečné z důvodu vysokých teplot a tlaků média.

Podmínky pro realizaci stavby, které budou uvedeny ve stavebním řízení:

- 1) Stavebník musí minimálně pět pracovních dnů předem oznámit technikovi příslušné provozní oblasti rozvodu tepla PJ Východ, PO Hodonín (oblastní technik p. Drábek Roman, tel.: +420 724 878 376) termín zahájení prací. Na základě tohoto oznámení bude stavebníkovi, v souladu s § 87, odst. 4 zákona č. 458/2000 Sb., vydán souhlas s prováděním prací v ochranném pásmu zařízení pro rozvod tepla včetně stanovení prováděcích podmínek.
- 2) Stavebník musí na své náklady před zahájením prací zajistit přesné vytyčení zařízení pro rozvod tepla a následně prokazatelně seznámit s jeho polohou pracovníky, kteří budou stavební práce provádět. V případě nejasností ověří přesnou polohu zařízení ručně kopanou sondou.
- 3) Výkopové práce v místech křížení zařízení pro rozvod tepla musí být prováděny ručně a to:
 - a) ve vzdálenosti 1 m oboustranně od vnější hrany tělesa topného kanálu,
 - b) ve vzdálenosti 2,5 m oboustranně od hrany vnější izolace u zařízení v bezkanálovém provedení.
- 4) Místa křížení musí být před zahnutím zkontrolována a písemně předána technikovi ČEZ Teplárenská, a.s. popř. jím pověřenému zaměstnanci.
- 5) Budeme neprodleně přizváni ke každému obnažení našeho zařízení, včetně provádění každé sondy. Pokud bude odhaleno poškození našeho zařízení bez naší přítomnosti, budeme nuceni předpokládat, že poškození způsobila stavba.
- 6) Po ukončení stavby – nejpozději do její kolaudace bude předáno technikovi ČEZ Teplárenská, a.s. popř. jím pověřenému zaměstnanci geodetické zaměření stavby, která se nachází v ochranném pásmu zařízení pro rozvod tepla v elektronické podobě zpracované dle podmínek umístěných na geoportal.cezteplarenska.cz



Osobní údaje subjektu údajů jsou zpracovávány v souladu s relevantními českými a evropskými právními předpisy. Bližší informace týkající se zpracovávání osobních údajů jsou uvedeny na webových stránkách ČEZ Teplárenská, a.s. <https://www.cezteplarenska.cz/cs/o-spolecnosti/informace-o-zpracovani-osobnich-udaju> příp. mohou být poskytnuty od ČEZ Teplárenská, a.s. na základě žádosti subjektu údajů. Proti zpracování osobních údajů na základě oprávněných zájmů ČEZ Teplárenská, a.s. máte právo kdykoli podat námitku.

Stavba bez dalších podmínek.

Platnost našeho vyjádření je jeden rok ode dne vystavení.

S pozdravem

Petr Handlír
Vedoucí oddělení Hodonín
petr.handlir@cez.cz
+420 724 315 172




ČEZ Teplárenská, a.s.
Bezručova 2212/90
261 01 Písek
IČ: 273 09 041

Přílohy:

- 1) Mapová situace
- 2) Dotčené katastrální území a parcely



Ing. Jarmila Gregorová
28.října 3388/111
70200 Ostrava

VÁŠ DOPIS ZNAČKY / ZE DNE	NAŠE ZNAČKA	VYŘIZUJE / LINKA	HODONÍN
	2/HO/2022/20220459	Blanka Holešinská, ☎ 518 305 932 holesinska@vak-hod.cz	01.03.2022

Hodonín - Hodonín, budova TO zlepšení sociálního zázemí, SO 01 27 01 přípojka vodovodu-p.č. st.2200

Investor: Správa železnic, Praha, Projektant: Ing. Jiří Kolář Bohumín

Jedná se o stavbu nové přípojky vodovodu pro budovu sociálního zázemí, změna místa napojení na veřejný vodovod.

Vodovodní přípojka - napojení objektu bude provedeno vodovodní přípojkou PE D50x4,6, zemní vedení provedeno z RCTEC potrubí (vysokohustotní polyethylen HDPE 100 RC)

délka přípojky: níže uvedené délky představují půdorysný průmět délky, nikoliv skutečnou délku potrubí zohledňující výškové vedení potrubí (potřebné délky potrubí uvedeny v kladečském plánu)

vodovodní přípojka (po vodoměrnou šachtu)	3,10 m
vnitřní vodovod (vodoměrná šachta - objekt)	149,00 m

Ve vzdálenosti 3,1m od napojení na stávající vodovodní řad bude umístěna vodoměrná šachta GEOVAK (Ø600mm, hl. 1300mm).

VÝCHOZÍ PODKLADY

vodovodní řad

údaje o objektu	- veden v zatravněné ploše na parcele č. 3159/1, k.ú. Hodonín	
	- provedení PVC 110, předpokládaná hl. uložení 1,3 m	
spotřeba vody	- vlastník a provozovatelem stávajícího vodovodu je VaK Hodonín	
	: stávající objekt technického krsku – technické zázemí (kanceláře, dílny, šatny, apod.)	
výtokové armatury	: max. 10 x 26 m ³ /rok = 260 m ³ /rok (směrná spotřeba dle Vyhl. 120/2011 Sb.)	
	: 3x WC, 6x umyvadlo, 2x dřez , 2x výlevka, 4x sprcha, 2x pisoár	
průtok vodovodu	: $Q_g = \sum_{i=1}^m q_i \cdot n_i =$ výpočtový	průtok
	0,95 l/s = 3,420 m ³ /hod.	
tlakové poměry	: - tlaková ztráta třením (přípojka)	25 kPa
	- tlaková ztráta místními odpory (přípojka)	20 kPa
	- požadovaný přetlak na výtokové armatuře	50 kPa
	- ztráta hydrostatickou výškou	00 kPa
	- tlaková ztráta vnitřního rozvodu	100 kPa
	min. požadovaný dispoziční tlak v místě napojení	195 kPa

Vodovodní řad „B16“, PVC 110, je v provozování Společnosti Vodovody a kanalizace Hodonín, a. s.

Stanovisko:

K předložené PD nemáme zásadních námitek, za předpokladu respektování následujících připomínek:

1. Před zahájením výkopových prací průkazně přizvat zástupce Společnosti Vodovody a kanalizace Hodonín, a. s., provoz Hodonín – ved. Ing.Kozlík tel. 518 353 173, k vytyčení stávajícího vodovodu a kanalizace v rámci předání staveniště. O tomto sepsat zápis. Vytýčení sítí pořizuje stavebník na své náklady - dle platného ceníku prací a služeb Společnosti Vodovody a kanalizace Hodonín, a.s. V ochranném pásmu vodovodu a kanalizace je nutno provádět výkopové práce ručně s největší opatrností. Při výkopových pracích nesmí dojít k poškození potrubí veřejného vodovodu a kanalizace. V případě poškození je nutno vodovod a kanalizaci uvést do původního stavu na náklady investora výše uvedené stavby. Ochranná pásma vodovodu a kanalizace jsou stanovena zák.č.274/2001Sb., v pl. znění.
2. Po zprovoznění přípojky vody je majitel přípojky vody povinen uzavřít s pověřeným zástupcem Společnosti Vodovody a kanalizace Hodonín, a. s., obchodní smlouvu „O dodávce vody a odvádění odpadních vod“ ohledně množství dodané vody a množství a kvality odkanalizované vody, zajišťuje p. Glozneková tel. 518 305 938.
3. Přihlášení přípojky je nutno vyřídít před samotnou realizací na Zákaznickém centru v Hodoníně s technikem Společnosti Vodovody a kanalizace Hodonín,a.s. (tel.518 305 917 Po, St). Teprve po uzavření Smlouvy o dílo, vypsání žádosti na přípojku vody je možno podepsat „Smlouvu o dodávce vody a odvádění odpadních vod“ – viz bod č.2.
4. Vodoměrná sestava, uchycená v držáku s vodoměrem Q3 = 6,3m³/hod., bude umístěna ve vodoměrné šachtě GEOVAK. Vstup do VŠ odláždít zámkovou dlažbou cca 1,0 x 1,0m. Pokud bude VŠ navržena v pojižděné ploše, musí být staticky navržena pro pojezd vozidly. Pořízení VŠ, její údržbu a případné opravy si na své náklady zajišťuje vlastník připojované nemovitosti.
5. Vodovodní přípojku od místa napojení až po vodoměrnou sestavu požadujeme uložit do monolitické chráničky(z jednoho kusu) – PE DN 80 (vnitřní průměr např. DUOFLEX, AROT). K vodoměrné sestavě požadujeme zaručit volný přístup. Konce ochranné trubky, vč. prostupů nosným zdívkem, VŠ utěsnit (zabezpečit proti vlhkosti) – zajistí investor.
6. Vystrojení vodovodní přípojky, od místa napojení na veřejný vodovod až po vodoměrnou sestavu včetně, zajistí na základě objednávky pověření pracovníci Společnosti Vodovody a kanalizace Hodonín, a. s., provoz Hodonín-ved. Ing. Kozlík, nebo technik provozu Ing.Zapala - tel. 518 353 173.
7. Dále požadujeme, aby vnitřní rozvody vody byly před napojením na veřejný vodovod technicky způsobilé a aby jiný případný zdroj vody (vlastní studna, retenční nádrž,...) byl odpojen od rozvodů napojených na veřejný vodovod – ČSN 73 6660, čl.100.
8. Upozorňujeme, že naše a.s. zaručuje kvalitu vody a tlakové poměry v místě odběru tj. v místě osazení fakturačního vodoměru, nikoliv v místě spotřeby (v objektu).
9. K záhozu a k závěrečné prohlídce stavby přizvat zástupce Společnosti Vodovody a kanalizace Hodonín, a. s., provoz Hodonín – ved. Ing.Kozlík, nebo Ing.Zapala tel. 518 353 173.
10. **Platnost tohoto stanoviska je omezena na 1 rok od data vystavení.** Při jakékoliv změně je nutno si vyžádat nové stanovisko.

Společnost Vodovody a kanalizace Hodonín, a. s., se sídlem Purkyňova 2933/2, 695 11 Hodonín, IČO: 49454544, zapsaná v obchodním rejstříku vedeném Krajským soudem v Brně, oddíl B, vložka 1168 ke dni 01.01.1994, jako správce osobních údajů informuje subjekt údajů dle GDPR, že veškeré jeho osobní údaje o něm, případně jeho zástupci, budou zpracovávány pouze za účelem vyhotovení tohoto stanoviska.

Vodovody a kanalizace

Hodonín, a.s.

Purkyňova 2933/2

695 11 Hodonín


Blanka Holešinská

referent VHR

Informace k vyřízení vodovodní a kanalizační přípojky

•Vždy potřebujete občanský průkaz. Vaše osobní data, která potřebujeme pro uzavření smluvního vztahu, podléhají ochraně podle zákona č. 101/2000 Sb. Shromažďování a zpracovávání těchto dat má společnost pro účely smluvních vztahů a ochranu zájmů společnosti povoleny Úřadem pro ochranu osobních údajů.

•Při přihlášení k odběru vody nebo k odvádění odpadní vody musíte doložit:

doklad o vlastnictví k nemovitosti; – LV, případně kupní smlouvu. Společnost v zásadě uzavírá smluvní vztahy jen s vlastníkem nemovitosti.

•Při ukončení smluvního vztahu a převodu odběrního místa na jiného odběratele udejte i stav vodoměru ke dni změny.

•Pro vyjádření ke změně užívání pozemků; (např. vinice, sady) je třeba předložit snímek katastrální mapy

•K vyjádření pro územní řízení a stavební povolení je třeba mít projektovou dokumentaci, ve které bude: •přehledná situace (v měřítku 1:5000) dané obce,

•podrobná situace (v měřítku 1:500) se zákresem objektu včetně jeho napojení vodovodní a kanalizační přípojkou na veřejný vodovod a kanalizaci, v situaci vyznačit čísla parcel

•podélný profil přípojky a technická zpráva

Pokud pro Vás současně realizujeme dodávku vody i odvádění odpadních vod, uzavíráte pouze jednu smlouvu.

K vyřízení realizace přípojek se dostavte do zákaznického centra akciové společnosti VaK Hodonín, Purkyňova 2933/2, kde odevzdáte následující doklady:

•1 x kopie výpisu z listu vlastnictví nebo jiný doklad prokazující vlastnictví dané nemovitosti (darovací smlouva, kupní smlouva, dědické rozhodnutí aj.)

•1 x kopie schválené projektové dokumentace vodovodní, příp. kanalizační přípojky

•1 x kopie vyjádření (stanovisko ke stavbě) VaK Hodonín, a.s.

•1 x kopie povolení stavebního úřadu (nebo územní souhlas)

•plnou moc od vlastníka nemovitosti k realizaci přípojek

(pokud je rozdílný dodavatel stavby a vlastník nemovitosti)

•1 x údaje o plátcí DPH (osvědčení o registraci) – podnikající subjekty

•uhraďte zálohu v hotovosti nebo platební kartou (je možná i platba převodem) ve výši:

Pracovní činnost Bydlení Ostatní

záloha na zhotovení vodovodní přípojky 4 500 5 500

V zákaznickém centru doplníme:

•smlouva o dílo na realizaci vodovodní přípojky

•žádost o připojení nemovitosti na veřejný vodovod

•žádost o připojení nemovitosti na veřejnou kanalizaci

K uzavření smlouvy o dodávce pitné vody a odvádění odpadních vod odevzdáte:

Domácnosti:

•1 x kopie výpisu z listu vlastnictví nebo jiný doklad prokazující vlastnictví dané nemovitosti (darovací smlouva, kupní smlouva, dědické rozhodnutí aj.)

•Předložíte číslo SIPO nebo číslo účtu pro úhradu záloh

Ostatní (bytové domy, firmy, společnosti):

•1 x kopie výpisu z listu vlastnictví nebo jiný doklad prokazující vlastnictví dané nemovitosti (darovací smlouva, kupní smlouva, dědické rozhodnutí aj.)

•1 x kopie živnostenského listu (výpis OR, zřizovací listina)

•1 x údaje o plátcí DPH (osvědčení o registraci)

SMLOUVU PODEPISUJE VLASTNÍK POZEMKU NEBO STAVBY

K ověření totožnosti prosíme o předložení osobního dokladu (občanský průkaz, cestovní pas)

V PŘÍPADĚ NEJASNOSTÍ VOLEJTE PŘÍSLUŠNÉHO TECHNIKA PROVOZU VaK

Hodonín Ing. Benedikt Zapala 724 009 950

Kyjev Ing. Bystřický 602 793 881, 518 305 376

Veselí nad Moravou Ján Varga 728 165 026, 518 699 522

**KRAJSKÁ HYGIENICKÁ STANICE
JIHOMORAVSKÉHO KRAJE SE SÍDLEM V BRNĚ
JEŘÁBKOVA 4, 602 00 BRNO**

Datovou zprávou

Číslo jednací.: KHSJM 12230/2022/HO/HOK
Spisová značka: S-KHSJM 00567/2022
Č. j. odesílatele:

Vyřizuje: Blanka Kocianová
Tel.: 518 398 622, 778 706 417
Email: blanka.kocianova@khsbrno.cz

Dopravní projektování, spol. s r.o.
28. října 3388/111
702 00 Ostrava, Moravská Ostrava

ID schránky 2fmzkr6

V Hodoníně dne 2. března 2022

**ZÁVAZNÉ STANOVISKO K ÚZEMNÍMU A STAVEBNÍMU ŘÍZENÍ –
HODONÍN, BUDOVA TO – ZLEPŠENÍ SOCIÁLNÍHO ZÁZEMÍ – I. ETAPA PROJEKT
SO 01-27-01 PŘÍPOJKA VODOVODU**

Krajská hygienická stanice Jihomoravského kraje se sídlem v Brně (dále jen „KHS JmK“) jako dotčený správní úřad místně a věcně příslušný podle § 82 odst. 1 a odst. 2 písm. i) zákona č. 258/2000 Sb., o ochraně veřejného zdraví a o změně některých souvisejících zákonů, ve znění pozdějších předpisů (dále jen „zákon č. 258/2000 Sb.“), podle § 77 zákona č. 258/2000 Sb. a § 4 odst. 2 písm. a) zákona č. 183/2006 Sb., o územním plánování a stavebním řádu (stavební zákon), ve znění pozdějších předpisů (dále jen „stavební zákon“), vydává v souladu s § 149 odst. 1 a 2 zákona č. 500/2004 Sb., správní řád, ve znění pozdějších předpisů, na základě žádosti o vydání závazného stanoviska k územnímu řízení a stavebnímu povolení, podané dne 02.03.2022 společností Dopravní projektování, spol. s r.o., 28. října 3388/111, 702 00 Ostrava, Moravská Ostrava (dále jen „žadatel“), toto

závazné stanovisko:

Po zhodnocení souladu předložených podkladů s požadavky předpisů v oblasti ochrany veřejného zdraví stanovenými v § 3 až § 5 zákona č. 258/2000 Sb., ve spojení s vyhláškou č. 252/2004 Sb., kterou se stanoví hygienické požadavky na pitnou a teplou vodu a četnost a rozsah kontroly pitné vody, ve znění pozdějších předpisů, KHS JmK s umístěním a provedením stavebního záměru **Hodonín, budova TO – zlepšení sociálního zázemí – I. etapa projekt SO 01-27-01 Přípojka vodovodu,**

souhlasí.

V souladu s ustanovením § 77 odst. 1 zákona č. 258/2000 Sb. se souhlas váže na splnění podmínek:

- 1) Před uvedením stavby do provozu budou ve smyslu ustanovení § 4 odst. 7 a 8 vyhlášky č. 252/2004 Sb., kterou se stanoví hygienické požadavky na pitnou a teplou vodu a četnost a rozsah kontroly pitné vody, ve znění pozdějších předpisů (dále také „vyhláška č. 252/2004 Sb.“), předloženy výsledky laboratorních analýz vzorků vody v rozsahu kráceného rozboru podle přílohy č. 5 vyhlášky č. 252/2004 Sb. s tím, že odběrová místa budou volena tak, aby byla zajištěna reprezentativnost posouzení kvality vody ve všech částech rekonstruované vodovodní sítě a **odběr vzorků vody bude zajištěn v souladu s ustanovením § 4 odst. 1 zákona č. 258/2000 Sb. držitelem osvědčení o akreditaci, držitelem osvědčení o správné činnosti laboratoře nebo držitelem autorizace.**

- 2) Před uvedením stavby do provozu bude v souladu s ustanovením § 5 odst. 11 zákona č. 258/2000 Sb. doloženo prohlášení investora stavby, že části stavby, které přichází do přímého styku s pitnou, teplou a surovou vodou, jsou provedeny z materiálů splňujících požadavky vyplývající z ustanovení § 5 zákona č. 258/2000 Sb. a vyhlášky č. 409/2005 Sb., o hygienických požadavcích na výrobky přicházející do přímého styku s vodou a na úpravu vody (dále také „vyhláška č. 409/2005 Sb.“). Doklady o tom, že části stavby, které přichází do přímého styku s pitnou, teplou a surovou vodou jsou provedeny z materiálů splňujících výše uvedené požadavky, budou v případě nutnosti poskytnuty KHS JmK k nahlédnutí.

O d ů v o d n ě n í:

Dne 02.03.2022 byla KHS JmK doručena žádost společnosti Dopravní projektování, spol. s r.o., 28. října 3388/111, 702 00 Ostrava, Moravská Ostrava, o vydání závazného stanoviska jako podkladu k umístění a povolení stavby „Hodonín, budova TO – zlepšení sociálního zázemí – I. etapa projekt SO 01-27-01 Přípojka vodovodu“, jejímž investorem je Správa železnic, státní organizace, Dílčedělná 1003/7, 110 00 Praha 1 – Nové Město.

Dokumentaci zpracovala společnost Dopravní projektování, spol. s r.o., 28. října 3388/111, 702 00 Ostrava, Moravská Ostrava, datum 09.2020, číslo zakázky 20040.

Základní údaje o stavbě:

PD řeší návrh nové vodovodní přípojky pro stávající objekt TO Hodonín na parc.č. st.2200, k.ú. Hodonín.

Napojení objektu bude provedeno vodovodní přípojkou PE D50x4,6, zemní vedení provedeno z RCTEC potrubí (vysokohustotní polyethylen HDPE 100 RC). Napojení navrhované přípojky bude provedeno sestavou následujících armatur: navrtávací pás 5320 DN 110 ZAK46 PVC, šoupě ISO 2810 ZAK46 D50, zákopová zemní tuhá souprava č. 9500 (ukončena uličním poklopem HAWLE č. 1650 uloženým do betonového podkladu). Napojení na vodovodní řád bude provedeno v předpokládané hloubce 1,3 m pod terénem. Vodoměrná sestava : ve vzdálenosti 3,1m od napojení na stávající vodovodní řád bude umístěna vodoměrná šachtice GEOVAK (Ø600mm, hl. 1300 mm). Délka přípojky – vodovodní přípojka (po vodoměrnou šachtu) 3,10 m, vnitřní vodovod (vodoměrná šachta – objekt) 149,00 m.

Po zhodnocení návrhu předmětné projektové dokumentace k územnímu a stavebnímu řízení z hlediska požadavků na ochranu veřejného zdraví je možno za předpokladu splnění podmínek výše uvedených vyslovit s předloženým návrhem souhlas.

Podmínky respektují nutnost eliminace, resp. minimalizace potenciálních zdravotních rizik pro populaci vystavenou rizikovým faktorům životních a pracovních podmínek a jsou stanoveny ve smyslu ustanovení § 3 zákona č. 258/2000 Sb., o ochraně veřejného zdraví a o změně některých souvisejících zákonů, ve znění pozdějších změn a doplňků, a prováděcího právního předpisu, tj. vyhlášky č. 252/2004 Sb., kterou se stanoví hygienické požadavky na pitnou a teplou vodu a četnost a rozsah kontroly pitné vody, ve znění pozdějších předpisů.

(elektronicky podepsáno)

Ing. Jaroslava Švarcová

vedoucí oddělení

hygieny obecné a komunální
územního pracoviště Břeclav a Hodonín

Rozdělovník:

1. Dopravní projektování, spol. s r.o., 28. října 3388/111, 702 00 Ostrava, Moravská Ostrava, ID schránky 2fmzkr6
2. KHS JmK Brno – spis

MĚSTSKÝ ÚŘAD HODONÍN

odbor rozvoje města
pracoviště: Masarykovo nám. 53/1, 695 35 Hodonín

Váš dopis značky:

Ze dne:

Spisová značka: MUHO 3227/2022 ORM

Číslo jednací: MUHOCJ 16442/2022

Počet listů/příloh: 1/0

Dopravní projektování, spol. s r.o.

28. října 3388/111

702 00 Ostrava

Vyřizuje: Ing. arch. Veronika Waldová
Telefon: 518 316 228
E-mail: waldova.veronika@muhodonin.cz
ID DS: mwvbkvs

Datum: 30.03.2022

SDĚLENÍ ORGÁNU ÚZEMNÍHO PLÁNOVÁNÍ

Podáním ze dne 01.03.2022 byl Městský úřad Hodonín, odbor rozvoje města jako orgán územního plánování (dále jen „úřad územního plánování“) příslušný podle ust. § 6 odst. 1 zákona č. 183/2006 Sb., o územním plánování a stavebním řádu (stavební zákon), ve znění pozdějších předpisů (dále jen „stavební zákon“) požádán právnickou osobou Správa železnic, státní organizace, IČO 70994234, Oblastní ředitelství Brno se sídlem Kounicova 688/26, 611 43 Brno (dále jen „žadatel“), kterou na základě plné moci zastupuje právnická osoba Dopravní projektování, spol. s r.o., IČO 25361520, se sídlem 28. října 3388/111, 702 00 Ostrava, o závazné stanovisko orgánu územního plánování podle ust. § 96b stavebního zákona k záměru žadatelem nazvanému „HODONÍN, budova TO – zlepšení sociálního zázemí – I. etapa projekt – SO 01-27-01 Připojka vodovodu“ na pozemcích parc. č. st. 2200 a parc. č. 2864/610, 2864/618, 2864/644 a 3159/1, vše v katastrálním území Hodonín.

S předmětnou žádostí byla doložena vybraná část projektové dokumentace pro územní rozhodnutí a stavební povolení „Hodonín, budova TO – zlepšení sociálního zázemí – I. etapa projekt“, zpracované v červenci až září roku 2020 právnickou osobou Dopravní projektování, spol. s r.o., IČO 25361520, se sídlem 28. října 3388/111, 702 00 Ostrava, konkrétně dílčí část „SO 01-27-01 Připojka vodovodu“, kterou zpracoval Ing. Jiří Kolář_TZB PROJEKT, Anenská 121, 735 52 Bohumín-Záblatí, který je současně autorizovanou osobou registrovanou v ČKAIT pod č. 1102788 (dále jen „PD“).

Z PD je zřejmé, že záměrem investora, kterým je žadatel, je vybudování vodovodní přípojky a vnitřního vodovodu pro stávající objekt TO Hodonín situovaný v ulici Za Dráhou ve městě Hodoníně.

Úřad územního plánování k žádosti sděluje, že na základě ust. § 6 odst. 1 písm. e) ve spojení s ust. § 96b odst. 1 stavebního zákona vydává úřad územního plánování závazné stanovisko orgánu územního plánování v případech, kdy vydání rozhodnutí nebo jiného úkonu podle části třetí hlavy III dílů 4 a 5, § 126, § 127, § 129 odst. 2 a 3 nebo podle zvláštního zákona závisí na posouzení jím vyvolané změny v území. Závazné stanovisko orgánu územního plánování je pak podkladem tohoto rozhodnutí nebo jiného úkonu. V ust. § 96b odst. 1 písm. a) až h) stavebního zákona jsou dále stanoveny případy, pro které se závazné stanovisko orgánu územního plánování nevydává. Podle ust. § 96b odst. 1 písm. c) stavebního zákona se závazné stanovisko orgánu územního plánování nevydává pro záměry uvedené v ust. § 103 odst. 1 písm. c) až e) stavebního zákona, které nezasahují do nezastavěného území.

Po prostudování předmětného záměru dospěl úřad územního plánování k závěru, že se jedná o záměr uvedený v ust. § 103 odst. 1 písm. e) bodě 4. stavebního zákona, který nezasahuje do nezastavěného území, a tudíž k němu úřad územního plánování závazné stanovisko orgánu územního plánování podle ust. § 96b stavebního zákona nevydává.

Úřad územního plánování pro informaci doplňuje, že podle ust. § 90 odst. 2 stavebního zákona posuzuje soulad s územně plánovací dokumentací a s cíli a úkoly územního plánování u stavebních záměrů, pro které se závazné stanovisko orgánu územního plánování nevydává, stavební úřad.

otisk razítka

Ing. Dalibor Novák
vedoucí odboru rozvoje města